

平成23年3月11日午後2時46分に発生した東日本大震災におきましては、被災者の方々、ならびにご家族、ご関係者の皆様に、心よりお見舞い申し上げますとともに、一日も早い復興を願っております。

希望に向かつて



Copyright © 2014

ボランティア・市民活動のいろは

★ What's Volunteer? ボランティアってなあに？

「ボランティア (Volunteer)」は、「意志をもつ」という意味のラテン語のウオロという言葉（英語の will）から派生したウオントルス（自由意志）に、人称を示す -er をつけてできた言葉です。つまり「自分からすすんで」という姿勢・精神が重要視された言葉なのです。

★ボランティアで大切な5つのこと

～自主性・主体性～

ボランティア活動は、社会的な課題に自分からすすんでかかわっていく活動です。自分の身近な生活の中で「何とかしたい」と感じたその時に、あなたの活動は始まります。だれかから強制されたり、義務として行うものではありません。

～社会性・連帯性～

ボランティア活動は、誰もが人間らしく豊かに暮らしていける社会を、みんなで一緒につくっていく活動です。年齢や地域を越えて、一人の活動からたくさんの方が取り組む活動に、その輪もどんどん広がっていきます。

～無償性・無給性～

ボランティア活動では、いろいろな人との出会いが待っています（あなた自身との出会いも！）。お金では得られない何かを、あなたも見つけてください。

～創造性・開拓性～

現在の活動に、ただ満足するのではなく、常に点検してみる必要があります。いろいろな出会いから学んだことが、きっと今後のあなたのエネルギーになるのではないのでしょうか…

～継続性・責任性～

ボランティア活動は、やるのもやらないのも、自由な活動です。しかしボランティア活動は、あなたが社会に貢献している人間であることを、価値のある人間であることを知る機会を与えてくれます。

★つまり、ボランティアは…

人が毎日の暮らしの中で感じる違和感や疑問など、個人的な思いから始まる自由な活動です。それは決して“特別”だったり“崇高”なものではありません。ただ、大事なことは「社会」とつながっていることです。そして活動の“自由さ”を担保するものとして「無償性」があります。また、“自由”には「責任」が伴うことを、忘れてはいけません。

応用問題：次のうち、正しい記述はどれでしょう。（答えは次ページの下にあります）

- A：ボランティア・市民活動は、自らすすんで行う活動です。
- B：ボランティア・市民活動は、社会とかかわりを持つ活動です。
- C：ボランティア活動を行った際には、お金をもらわないか、または実際にかかった分しかもらいません。
- D：ボランティア・市民活動は、いままで誰もやっていなくても行う活動です。
- E：ボランティア・市民活動は、奉仕活動や慈善活動ではありません。

2011年「ボラナビ中学校」試験問題からの出題

ボランティア・市民活動に参加するには～「ボラ★ナビ」の使い方

アクション1～ボランティアをしようと思う

きっかけはなんでもいいんです。テレビで見たから、友だちに誘われたから、おもしろそうだから、興味があるから…。ボランティアをしたい時が、“する時”です。そして、ボランティアの世界は、あなたのために扉を開いて待っています。

アクション2～「ボラ★ナビ」からボランティア活動を探す

7ページから始まる各施設・団体などの活動プログラムから、あなたが「参加したい！」と思うボランティア活動を選びます。その際、下のポイントをおさえて探すと、活動が見つかりやすくなります。

ポイント① ▶ 自分の好きなことや特技から探す

最初は、だれでも「自分に何ができるのかわからない」と思っています。そんな時は、自分が何に興味があるか、自分の特技をいかした活動は何だろうなど、まずは自分を見つめ直し、自分に合った分野を見つけましょう。

ポイント② ▶ 活動できる日程から探す

活動日も重要なポイントです。多くの社会福祉施設は土・日がお休みなので、学生の方やお勤めの方は難しいかもしれません。また、イベントなど単発で募集しているプログラムもあります。

ポイント③ ▶ 活動したい地域で探す

活動場所があまり遠いと、活動を続けるのも大変です。できるだけ自宅から通いやすい場所を探しましょう。地域の魅力を再発見できるかもしれません。

ポイント④ ▶ 条件に気をつけて

もしかしたら、あなたがやりたい活動が見つかったとしても、年齢や技能などの条件があわない場合もありますので、ご注意ください。

「ボラ★ナビ」では
自分のやりたい活動が
見つからなかった…

そんな場合は、55ページに掲載しているボランティア・センターなどに相談に行ってみましょう。
きっと、あなたにピッタリなボランティア・市民活動を紹介してくれます！

アクション3～活動先へ申し込む

参加したい活動が見つかったら、施設・団体の連絡先へ申し込みます。ただし、施設・団体ごとに申し込み方法が異なりますので、ご注意ください。

もしも活動中に事故が起きたら…

ボランティア活動中の万一の事故に対して、「川崎市市民活動（ボランティア活動）補償制度」があります。事故が起きたら、かわさき市民活動センター（☎044-430-5566）へお電話ください。なお、事前の登録や掛金などは不要です。詳細はホームページをご覧ください（http://www.city.kawasaki.jp/25/25tiiki/home/v_hoken/）。

前ページ応用問題の答え：全部です

ボラ★ナビ インデックス

分野	頁数	施設名・団体名	活動形態		活動地域
			継続	短期	
福祉	7	中原老後を良くする会	●		中原区
	7	ボランティア・樹	●		高津区
	7	ボランティアクループひまわりの会	●		川崎区・幸区・中原区・高津区
	8	NPO 福祉支援ゆうやけネット	●		全市
	8	ナルク川崎	●	●	全市
	8	移送ボランティアなかはら 21	●		全市・その他地域
子ども	9	あすいく保育園	●	●	川崎区
	9	川崎乳児保育所		●	川崎区
	10	ゆめいく日進町保育園		●	川崎区
	10	あおぞら共生会 日中一時支援エコー	●		川崎区
	10	南部地域療育センター	●	●	川崎区・その他地域
	11	保育園フェリチッタ	●		幸区
	11	幸市民館日吉分館 市民実行委員会		●	幸区
	11	国際子育てひろば「コアラ」	●		中原区
	11	どんぐりの会（中原市民館）	●		中原区
	12	神奈川県立中原養護学校	●	●	中原区
	12	まいるーむ	●		中原区
	12	中部地域療育センター		●	中原区
	12	ともしび会	●		中原区・その他地域
	13	中部地域ダウン症児の会 スキップ		●	中原区・高津区・宮前区
	13	保育ボランティアグループ にじの会	●	●	川崎区・中原区・高津区
	13	発達障がいコミュニティー クローバー	●		中原区・高津区・宮前区・その他地域
	13	少年少女組織を育てる どんぐりの会	●	●	中原区・多摩区・その他地域
	14	わになろう会「サポートハウスわにの家」		●	川崎区・幸区・中原区・高津区・宮前区
	14	たつのご共同保育所	●	●	高津区
	14	川崎市子ども夢パーク支援委員会		●	高津区
	15	豊かな地域療育を考える連絡会		●	全市
	15	地域子育て支援センターさぎぬま	●		宮前区
	15	地域子育て支援センターすがお	●		宮前区
	16	川崎西部地域療育センター	●		宮前区
	16	遊び舎	●		多摩区
	16	市立南生田保育園	●		多摩区
	16	障害児一時預かり すくすく	●		多摩区
	17	学童ホール支援グループ	●	●	多摩区
	17	ぐらす・かわさき 親子ひろば	●	●	多摩区
	17	市立菅保育園	●	●	多摩区
	18	ままとんきっず	●	●	多摩区
	18	はるひ野保育園	●		麻生区
18	保育ボランティア ゆうゆう	●		麻生区	
18	あさおオモチャとしょかん	●		麻生区	
19	麻生プレーパークを創る会	●		麻生区	
19	虹ヶ丘保育園	●		麻生区	
19	科学実験教室サポーター・くじら	●		全市	
高齢者	20	あけびの会	●		川崎区
	20	特別養護老人ホーム ピオラ川崎	●		川崎区
	21	馬嶋病院	●	●	川崎区
	21	有料老人ホーム・グループホーム・デイサービス 川崎ナーシングヴィラ春の風	●		幸区
	21	小規模多機能ホーム奏	●	●	幸区
	21	特別養護老人ホーム しゃんぐりら	●		幸区
	22	複合施設ゆうらく（認知症高齢者グループホーム、デイサービス）	●		中原区
	22	介護老人福祉施設 みやうち	●	●	中原区
22	グループホーム・デイサービス 中原	●		中原区	

分野	頁数	施設名・団体名	活動形態		活動地域	
			継続	短期		
高齢者	22	養護老人ホーム 恵楽園	●		高津区	
	23	特別養護老人ホーム 陽だまりの園	●		高津区	
	23	介護老人福祉施設 すえなが	●	●	高津区	
	23	グループホーム 花物語たかつ	●	●	高津区	
	23	傾聴すがお	●		宮前区	
	24	グループホーム クロスハート宮前・川崎	●	●	宮前区	
	24	介護老人福祉施設 鷺ヶ峯	●		宮前区	
	24	特別養護老人ホーム・小規模多機能ホーム 富士見プラザ フォンテーヌ鷺沼	●		宮前区	
	24	富士見プラザ	●		宮前区	
	25	特別養護老人ホーム 菅の里	●		多摩区	
	25	特別養護老人ホーム よみうりランド花ハウス	●		多摩区	
	25	ささえあい麻生「くるみの会」		●	麻生区	
	25	新百合ヶ丘介護老人保健施設 つくしの里	●	●	麻生区	
	26	ニチケアセンター はるひ野	●		麻生区	
	26	はなみずきの会	●		麻生区	
	26	ワーカーズコレクティブ・グループとも デイサービス ともの家	●		麻生区	
	26	グループホーム麻生	●	●	麻生区	
	27	傾聴ボランティア「ふれあい三輝会」	●		全市	
	27	川崎市認知症ネットワーク	●		全市	
	障害者	28	あかつき第二作業所	●		川崎区
		28	川崎パソコンユーザー会	●		川崎区
		29	地域活動支援センター 手作り工房ウィンドウ	●		川崎区
		29	ゆずりは園	●	●	川崎区
		29	地域活動支援センター「あおぞらハウス」	●	●	川崎区
		29	ピア サポートセンターかわさき	●	●	川崎区・幸区・中原区・高津区
		30	地域活動支援センター みゆき作業所	●		幸区
		30	よろずえ商会	●		幸区
30		セルフきたかせ	●		幸区・宮前区	
30		K P C (川崎パソコンクラブ)	●		中原区	
31		地域活動支援センター オアシス井田	●	●	中原区	
31		白楊園	●	●	中原区	
32		地域活動支援センター 窓の会	●	●	中原区・高津区	
32		障害福祉サービス事業所 すえなが	●	●	高津区	
32		地域活動支援センター バンブーハウス	●		高津区・中原区	
33		北部身体障害者福祉会館 作業室(通称 あゆみ)	●		高津区	
33		就労継続支援 B型 川崎市わーくす高津	●		高津区	
33		点字サークル 芽の字会	●		高津区	
33		障害者福祉サービス事業所 長尾げやきの里	●		宮前区	
34		宮前平駅前スペース ここわ	●	●	宮前区	
34		れいんぼう川崎	●		宮前区	
34		障害福祉サービス事務所 みずき	●		宮前区	
34		障害福祉サービス事業 生活介護 いぬくら	●	●	宮前区	
35		セルフ宮前こぼと	●		宮前区	
35		知的障害者通所施設 なしの実	●	●	多摩区	
35		あかね	●	●	多摩区	
35		手話サークル 山びこ	●		多摩区	
36		就労継続支援 B型事業所 KFJ 多摩はなみずき	●		多摩区	
36		作業室なかのしま	●		多摩区	
36		地域活動支援センター 日だまり工房	●	●	麻生区	
37		川崎授産学園	●	●	麻生区	
37		障害者施設(通所) しんゆり	●	●	麻生区	
37		朗読ボランティアグループ さんざし	●	●	麻生区	

分野	頁数	施設名・団体名	活動形態		活動地域
			継続	短期	
病院	38	川崎病院ボランティア委員会	●		川崎区
	38	帝京大学医学部附属溝口病院	●		高津区
	38	病院ボランティア会ランパス	●		宮前区・多摩区・中原区
	38	市立多摩病院	●		多摩区
まちづくり	39	川崎区まちづくりクラブ	●		川崎区
	39	持続可能な地域交通を考える会 (SLTc)	●		幸区・中原区・高津区・多摩区
	39	平和を願う原爆展		●	中原区
	40	川崎市民団体 Coa クラブ	●		中原区
	40	地域通貨たま運営委員会	●	●	多摩区
	41	ボランティア 多摩応急手当普及会	●	●	多摩区・その他地域
	41	川崎の交通とまちづくりを考える会 (K-cube)	●		全市
41	かわさき創造プロジェクト	●		全市	
文化・スポーツ	42	コネホスクラブ	●		川崎区
	42	平間わんぱく少年団	●		中原区
	43	なかはらアクトストリート実行委員会		●	中原区
	43	おと絵がたり	●		中原区
	43	クロマチック小杉	●		中原区
	43	さえの会		●	中原区
	44	メーヴェ陸上クラブ (川崎市障害者陸上競技クラブ)	●		中原区・高津区
	44	FUNS ATHLETE CLUB	●	●	中原区・高津区・宮前区・多摩区・他
	44	高津総合型スポーツクラブ SELF	●		高津区
	45	ふれあい囲碁ネットワーク神奈川	●		高津区・その他地域
	45	長沢青空会	●		高津区・宮前区・多摩区・麻生区
	45	白南ライトミュージッククラブ	●		宮前区・多摩区
	45	らぼおる		●	多摩区
	45	多摩区ストーリーテリング おはなし万華鏡	●		多摩区
	46	民具製作技術保存会	●		多摩区
	46	炉端の会	●		多摩区
	47	インターネット川崎ガイド	●		全市
47	かわさき伝統・文化を残す会 (相州雅屋)		●	全市・その他地域	
47	川崎ベタンク	●		全市・その他地域	
47	ドラ・コン・ダ KAWASAKI KID'S	●		全市・その他地域	
環境	47	神奈川東海道ウォークガイドの会	●		その他地域
	48	川崎区市民健康の森 「海風の森をMAZUつくる会」	●		川崎区
	48	矢上川で遊ぶ会		●	幸区
	49	新川崎ふるさとづくりの会	●		幸区
	49	WE21 ジャパン・さいわい	●	●	幸区
	49	多摩川等タカ土手の桜を愛する会	●		中原区
	49	とどろき水辺の楽校	●		中原区・その他地域
	50	ニヶ領用水ウォッチング・フォーラム (NWF)	●		高津区
	50	生田緑地の雑木林を育てる会	●		宮前区・多摩区
	50	収穫体験の会～地域の農と自然に親しむ	●		宮前区・多摩区・麻生区・その他地域
	50	こどもの森愛護会	●		多摩区
	51	WE21 ジャパンたま	●		多摩区
	51	かわさき自然と共生の会	●		麻生区
	51	水辺のある里山を守る会	●		麻生区
	52	はるひ野里山学校	●		麻生区
	52	麻生区市民健康の森 (麻生多摩美の森の会)	●		麻生区
	52	川崎市地球温暖化防止活動推進センター/アクト川崎	●	●	全市
53	おさかなポストの会	●		全市・その他地域	
外国人	53	ひるぎの会	●		中原区
	54	日本語ボランティア いどばた	●		中原区
	54	せかいじん	●		中原区
	54	麻生外国人医療情報ヘルプライン	●		高津区・多摩区・麻生区
	54	国際交流あさお にほんご だよ う きょうしつ	●		麻生区

福祉 に関わる活動

中原老後を良くする会
ボランティア・樹
ボランティアグループひまわりの会
NPO 福祉支援ゆうやけネット
ナルク川崎
移送ボランティアなかはら 21

●配食活動

《活動形態》継続的な活動
《活動地域》中原区
《活動内容》高齢者や一人暮らしまたは障害者を対象として、見守りを兼ねた配食活動（週一回月曜日）。利用者との交流を目的に年一回、秋に会食のほか歌やゲームなどで楽しいひとときを過ごしています。料理勉強会（年1回）。定例会（毎月第1月曜）。各種イベントなどに参加。
《活動日時》祭日を除く月曜 9:30～14:00
《活動場所》中丸子老人いこいの家
《交通機関》JR 南武線向河原駅徒歩 6分
《募集人数》若干名
《条件・資格》健康な方
《申込み方法》下記連絡先または中原区社会福祉協議会（☎044-722-5500）へ電話にて

中原老後を良くする会
《連絡先》☎044-434-0797
《担当者》山本

団体

●ボランティア・樹 メンバー募集

《活動形態》継続的な活動
《活動地域》高津区
《活動内容》(1)久地診グループお買い物ボランティア…地域の65才以上の方を対象とした会食会。(2)生活支援グループ…入所者対象の活動。刺し子、車いすの清掃。書道サークル。行事毎の手伝い。(3)デイケアグループ…季節行事の手伝い。料理実習。夏まつり・運動会・クリスマス等々。(4)環境整備グループ…介護老人保健施設樹の丘、久地診療所の内外、周辺の樹木剪定、花壇の手入れ、清掃など。その他裁縫、理髪ボランティアも。
《活動日時》月～金曜
《活動場所》介護老人保健施設樹の丘内久地診療所（高津区久地 4-19-1）
《交通機関》JR 南武線久地駅徒歩 5分
《募集人数》若干名
《条件・資格》明るく元気であれば年齢は問いません
《持ち物・服装》ズボン、上履き（エプロン貸与）
《謝礼》交通費実費支給
《費用負担》ボランティア保険、会費
《オリエンテーション》あり
《申込み方法》電話、ファクスにて

ボランティア・樹 団体
《連絡先》☎044-820-0350、FAX044-820-1350
《受付》10:00～16:00
《担当者》金田

●ひまわりの会メンバー募集

《活動形態》継続的な活動
《活動地域》川崎区・幸区・中原区・高津区
《活動内容》高齢の方々、身体の不自由な方々の病院送迎、話し相手、生活の介助、散歩の付き添い、その他。子どもの保育（保護者の研修会、講習会の時など）。イベントの手伝い（施設のバザー、盆踊りなど）。
《活動日時》第2火曜
《活動場所》福祉パルなかはら（中原区今井上町 34 和田ビル 1階）
《交通機関》JR 武蔵小杉駅徒歩 10分
《持ち物・服装》活動できる服装で
《オリエンテーション》年に4回
《申込み方法》中原区社会福祉協議会（☎044-722-5500）へ電話にて

ボランティアグループひまわりの会 団体
《担当者》児玉

●バリアフリーマップ作成ボランティア募集

- 《活動形態》継続的な活動
 《活動地域》川崎区・幸区・中原区・高津区・宮前区・多摩区・麻生区
 《活動内容》バリアフリーマップのホームページを作成しており、そのバリアフリー情報などのコンテンツを入力、編集、掲載施設などへの業務連絡など。
 《活動日時》週末を中心に、平日も相談可能。
 《活動場所》川崎区内、かながわ県民センター、在宅も可
 《条件・資格》パソコン操作のできる方
 《申込み方法》電話またはホームページにて

NPO 福祉支援ゆうやけネット

団体

《連絡先》☎044-220-1588

《受付》9:00～18:00

《担当者》程田

《ホームページ》www.yuuyake.or.jp

●会員募集

- 《活動形態》継続的な活動・短期的活動
 《活動地域》川崎区・幸区・中原区・高津区・宮前区・多摩区・麻生区
 《活動内容》地域の高齢者福祉施設支援活動。子育て支援ボランティア活動。地域の環境美化活動。会員相互の秩序活動。一人暮らし高齢者の見回り活動。
 《活動日時》援助依頼のある時
 《活動場所》援助依頼のある場所
 《申込み方法》電話、ファクス、電子メール、直接来所にて

ナルク川崎

団体

《連絡先》☎044-434-2063 (FAX 共)、メールアドレス nalc-kawasaki@clock.ocn.ne.jp

《受付》水曜 10:00～15:00

《担当者》代表・花崎、事務局・黒田

《ホームページ》http://www.nalc-kawasaki.sakura.ne.jp/

●移送運転ボランティア募集

- 《活動形態》継続的な活動
 《活動地域》川崎区・幸区・中原区・高津区・宮前区・多摩区・麻生区・その他地域
 《活動内容》中原区社会福祉協議会の福祉車両で利用者宅へ行き、病院その他社会参加の場所へ移送します。
 《活動日時》利用者の希望で随時
 《活動場所》おもに神奈川県内や都内など
 《募集人数》10名
 《条件・資格》運転免許証所有者で、福祉活動に興味のある方
 《持ち物・服装》動きやすい服装で
 《オリエンテーション》中原区社会福祉協議会と共催で新人研修があります
 《申込み方法》電話にて

移送ボランティアなかはら 21

団体

《連絡先》☎044-722-1587

《受付》月～土曜 9:00～17:00

《担当者》間野

子ども に関わる活動

あすいく保育園
川崎乳児保育所
ゆめいく日進町保育園
あおぞら共生会 日中一時支援エコー
南部地域療育センター
保育園フェリッチャ
幸市民館日吉分館 市民実行委員会
国際子育てひろば「コアラ」
どんぐりの会（中原市民館）
神奈川県立中原養護学校
まいるーむ
中部地域療育センター
ともしび会
中部地域ダウン症児の会 スキップ

保育ボランティアグループ にじの会
発達障がいコミュニティー クローバー
少年少女組織を育てる どんこの会
わになろう会「サポートハウスわにの家」
たつのこ共同保育所
川崎市子ども夢パーク支援委員会
豊かな地域療育を考える連絡会
地域子育て支援センターさぎぬま
地域子育て支援センターすがお
川崎西部地域療育センター
遊び舎
市立南生田保育園
障害児一時預かり すくすく
学童ホール支援グループ
ぐらす・かわさき 親子ひろば
市立菅保育園
ままとんきっず
はるひ野保育園
保育ボランティア ゆうゆう
あさおオモチャとしょかん
麻生プレーパークを創る会
虹ヶ丘保育園
科学実験教室サポーター・くじら

●子どもたちと楽しく一緒に過ごしましょう

《活動形態》継続的な活動・短期的活動
《活動地域》川崎区
《活動内容》施設内での保育に関するお手伝い全般（保育補助・お掃除など）。
《活動日時》要相談
《交通機関》JR 南武線・京急線八丁畷駅徒歩 5 分
《募集人数》1 日数名
《条件・資格》中学生以上
《持ち物・服装》T シャツまたはポロシャツ、ジャージで。エプロン、飲み物、お弁当。
《オリエンテーション》あり
《申込み方法》電話にて
《締切り》ボランティアを希望する 10 日程度前まで

あすいく保育園

施設

《所在地》川崎区日進町 22-14
《連絡先》☎044-221-1015
《受付》月～金曜 10:00～16:00
《担当者》海老沼、鎌野、斎藤

●体験ボランティア募集

《活動形態》短期的活動
《活動地域》川崎区
《活動内容》施設内での 0～2 歳児の保育補助、保育に伴う環境整備など。期間中 1 週間位を目安に参加していただきます（日時についてはご相談ください）。
《活動日時》7/19（月）～8/31（水）の平日、8:30～16:30
《交通機関》京急線川崎駅徒歩 4 分、JR 川崎駅徒歩 10 分
《募集人数》1 日 3 名まで
《条件・資格》健康で明るい方、高校生以上。
《持ち物・服装》活動しやすい服装（T シャツ、ポロシャツ、ジャージなど）。エプロン、スリッパ、昼食、飲み物。
《オリエンテーション》あり（必須）
《申込み方法》電話にて
《締切り》7/29（金）

川崎乳児保育所

施設

《所在地》川崎区本町 1-1-1
《連絡先》☎044-222-2171
《受付》月～金曜 10:00～16:00
《担当者》川辺、山田

●夢を育てる(ゆめいく)子どもに会いに来て!!

《活動形態》短期的活動
 《活動地域》川崎区
 《活動内容》施設内での0～5才の子どもたちと一緒に遊んだり、保育者のお手伝い。施設内の清掃など。
 《活動日時》7/25(月)～8/26(金)の平日9:00～16:00
 《交通機関》JR川崎駅徒歩15分、京急線八丁畷駅徒歩5分
 《募集人数》1日3名まで
 《持ち物・服装》Tシャツまたはポロシャツ、ジャージまたはハーフパンツ。エプロン、上履き、外履き、タオル、コップ。
 《オリエンテーション》あり(持ち物の説明など)
 《申込み方法》電話または直接来所にて
 《締切り》7/8(金)

ゆめいく日進町保育園

施設

《所在地》川崎区日進町20-3

《連絡先》☎044-221-7035

《受付》月～金曜 11:00～16:00

《担当者》佐藤

●元気な子どもたちと一緒に楽しい時間を過ごしませんか?

《活動形態》継続的な活動
 《活動地域》川崎区
 《活動内容》障害のある幼児～中、高校生の余暇活動(散歩、室内遊び、公園、楽器遊び、夏場はプールなど)と一緒に楽しみませんか? 明るく、元気のある方大歓迎。
 《活動日時》月～金曜 15:00～17:30
 《交通機関》JR南武線・京急線八丁畷駅徒歩12分、JR川崎駅よりバス
 《募集人数》1日1名
 《条件・資格》高校生以上。子どもと遊ぶのが好きな方。
 《持ち物・服装》動きやすい服装で
 《謝礼》昼食代支給(500円)、交通費支給(上限あり)
 《申込み方法》電話、ファクス、電子メール、直接来所にて

あおぞら共生会 日中一時支援エコー

施設

《所在地》川崎区京町1-16-25

《連絡先》☎044-328-7363(FAX共)、メールアドレス sfn-aozora.126@minos.ocn.ne.jp

《受付》月～金曜 10:00～17:00

《担当者》長谷本

《ホームページ》<http://www5f.biglobe.ne.jp/~aozorakyouseikai/index.html>

●“であい、ふれあい、素敵発見”

障害のあるお子さんとその兄弟保育ボランティア募集

《活動形態》継続的な活動・短期的活動
 《活動地域》川崎区・その他地域
 《活動内容》(1)施設内で障害のある子が療育に参加している間、その兄弟の保育をしていただきます(随時)。①月～金曜10:00～13:40。0才～3才児。一日でも可。②7/19(火)～8/31(水)10:00～13:40。3才～小学生。(2)障害のある子が行事に参加している間、その兄弟を保育していただきます。11/17(木)または11/18(金)、1/29(日)または2/5(月)、3/26(月)・27(火)のそれぞれ9:30～12:30。(3)家庭指導員(障害のある子やその兄弟を、家庭やその他の場所で遊びや活動のお手伝いをしていただきます(随時))。(4)学齢肢体不自由児のレクリエーションの手伝い、介助。①8/9(火)、12/26(月)、3/23(金)12:30～16:00。(5)車いすマラソンの手伝い、介助。12/3(土)一日。
 《交通機関》JR川崎駅徒歩15分、京急線八丁畷駅徒歩5分
 《募集人数》(1)2～3名/1日、(2)～(5)5名/1日
 《条件・資格》高校生以上(中学生はご相談ください)
 《持ち物・服装》汚れてもよい服装で
 《申込み方法》電話、ファクスにて
 《締切り》活動日の1週間前

南部地域療育センター

施設

《所在地》川崎区日進町5-1

《連絡先》☎044-211-3181(内線201)、FAX04-4-230-1945

《受付》8:30～17:00(電話)

《担当者》福菌、井上

●保育補助ボランティア

- 《活動形態》継続的な活動
 《活動地域》幸区
 《活動内容》(1)お散歩ボランティア(9:30～12:00、15:00～17:00)…近隣の公園までの引率と外遊び補助。園内保育時の安全確保と外遊びの見守り。(2)ねかしつけボランティア(12:00～14:00)…午睡時の見守りと、寝かしつけ介助(着替え、布団敷き、片付け)。(3)お食事ボランティア(昼食11:30～13:30)…配膳補助、食事介助。(4)おそうじボランティア…保育室の清掃。
 《交通機関》JR川崎駅または南武線尻手駅徒歩10分、京急川崎駅徒歩15分
 《条件・資格》保育士、幼稚園教諭、看護師などの資格のある方。または子育て経験者、保育科学生・看護科学生
 《持ち物・服装》白ポロシャツ、ベージュのパンツ(10分丈)。エプロンは貸与。
 《オリエンテーション》あり
 《申込み方法》電話にて

保育園フェリッチャ

施設

- 《所在地》幸区南幸町2-76
 《連絡先》☎044-544-5033
 《受付》9:30～18:00
 《担当者》野坂

●日吉あそびっ子クラブ ボランティアスタッフ募集

- 《活動形態》短期的活動
 《活動地域》幸区
 《活動内容》幸区日吉地区に住んでいる小学3～6年生を対象に、6～10月まで全8回行う「日吉あそびっ子クラブ」のボランティアスタッフを募集しています。遊びを通して、学年・学校の枠を超えた仲間づくりができるよう、子どもたちと一緒にさまざまな体験活動を行います。
 《活動日時》6/11(土)、19(日)、7/1(金)、17(日)、8/1(月)、9/3(土)、10(土)、10/1(土)
 《活動場所》幸市民館日吉分館、さいわいふるさと公園(幸区新川崎)ほか
 《交通機関》JR横須賀線新川崎駅徒歩10～15分
 《条件・資格》子どもと遊ぶのが好きな方
 《持ち物・服装》動きやすく汚れてもよい服装で
 《申込み方法》電話または直接来所にて
 《締切り》8/31(水)

幸市民館日吉分館 市民実行委員会

団体

- 《所在地》幸区南加瀬1-7-17
 《連絡先》☎044-587-1491
 《受付》8:30～21:00
 《担当者》幸市民館日吉分館 阿部

●運営ボランティア募集

- 《活動形態》継続的な活動
 《活動地域》中原区
 《活動内容》外国人母子の支援。お子さんのお世話をしてお母さんのリラックスタイムを手助けします。ボランティアは定時に来て、迎える準備をします。現在、ボランティアスタッフは4名(日本人2名、中国人、フィリピン人)います。
 《活動日時》月2回木曜(おもに第1・2)10:00～12:00
 《活動場所》福祉パルなかはら(中原区今井上町34和田ビル1階)
 《交通機関》JR武蔵小杉駅徒歩10分
 《募集人数》若干名
 《条件・資格》女性のみ
 《費用負担》年会費300円
 《申込み方法》見学可(不定期なので電話にて確認してください)

国際子育てひろば「コアラ」

団体

- 《連絡先》☎044-722-7981
 《担当者》米澤
 《ホームページ》<http://ikuji-koala.blogspot.com/>



●保育ボランティア募集

- 《活動形態》継続的な活動
 《活動地域》中原区
 《活動内容》1年を通じ中原市民館で日本語を勉強している保護者のお子さんを児童室で保育しています。
 《活動日時》火曜10:00～12:00
 《活動場所》中原市民館児童室
 《交通機関》JR南武線・東急東横線武蔵小杉駅徒歩5分
 《条件・資格》規定の保育ボランティア研修を受講すること
 《持ち物・服装》動きやすい服装で
 《謝礼》規定謝礼あり
 《申込み方法》電話にて

どんぐりの会(中原市民館)

団体

- 《所在地》中原区新丸子東3-1100-12
 《連絡先》☎044-433-7773(代表)

●養護学校でボランティアをしてみませんか！？

《活動形態》継続的な活動・短期的活動

《活動地域》中原区

《活動内容》施設内で給食時の配膳、介助、片付け、食堂の清掃など（11:30～13:30）。校外での学習の引率手伝いや、平常授業や生活介助の手伝いなど（9:00～15:00）。季節の行事の手伝いなど、PTA 夏祭り（7/21）、夏の余暇活動（8月第一週め）。伝承文化や特技などに関する指導など、クラス菜園の手入れや世話など。

《活動日時》要相談

《申込み方法》電話、ファクスにて（申込み後、面接を行います）

神奈川県立中原養護学校

施設

《所在地》中原区井田 3-13-1

《連絡先》☎044-755-8889、FAX044-752-7786

《受付》9:00～17:00

《担当者》地域支援係 奈良、千葉

《ホームページ》<http://www.nakahara-sh.penkanagawa.ed.jp>

●不登校児学習ボランティア募集

《活動形態》継続的な活動

《活動地域》中原区

《活動内容》不登校児サロン「まいるーむ」で不登校児の学習サポートボランティア

《活動日時》毎週月・木曜 10:00～15:00 の都合のよい時間で

《交通機関》東急東横線元住吉駅徒歩 3 分

《条件・資格》子どもの話を傾聴できる方で小・中学生の算数・数学・英語・国語を教えられる方

《謝礼》交通費

《申込み方法》電話、電子メールにて

まいるーむ

団体

《所在地》中原区木月 1-27-20-203

《連絡先》☎044-789-5402、メールアドレス hinatabokko1194@yahoo.co.jp

《担当者》山口

《ホームページ》<http://www.my-room.biz/>



●障害のある子ども兄弟も家族も大切に

《活動形態》短期的活動

《活動地域》中原区

《活動内容》地域療育センターには、発達の遅れを心配されるお子さんが、親御さんと一緒に通ってきています。兄弟姉妹を連れてくることも多く、親御さんとお子さんが落ち着いて療育に専念できるように、兄弟姉妹をボランティアに預かっていたえています。

《活動日時》7/25（月）～8/21（日）、8/19（金）～31（水）9:30～14:00（土・日曜を除く）

《募集人数》1日4名

《条件・資格》専門学校生・短大生・大学生以上

《持ち物・服装》動きやすい服装で。昼食、着替え、タオル。

《申込み方法》7/1（金）～15（金）の間に、ファクス、電子メールにて

中部地域療育センター

施設

《所在地》中原区井田 3-16-1

《連絡先》☎044-754-4559、FAX044-788-9263、

メールアドレス t-ogura@douaikai.com

《受付》月～金曜 9:00～16:00

《担当者》小倉、矢田

《ホームページ》<http://www.douaikai.com/ccrc>

●ともしび会参加者募集

《活動形態》継続的な活動

《活動地域》中原区・その他地域

《活動内容》児童養護施設の子どもたちと、スポーツをしたり、出かけたりします。（予定：6月動物園、7月花火大会・ソフトボール試合、9月梨狩り、10月ハイキング、11月工作、12月もちつき、2月陶芸、3月体育館スポーツ、4月ステッカーアート・クリアキャンドル）

《活動場所》新日本学園（中原区木月伊勢町 3-3）、その他

《募集人数》20名/回

《持ち物・服装》軽装で

《費用負担》行事ごとに集めます（基本は1,000円）

《申込み方法》電子メールにて

ともしび会

団体

《連絡先》メールアドレス tsuneo.kakuto@pep.ne.jp

《担当者》角藤

●会員随時募集中です！！

- 《活動形態》短期的活動
 《活動地域》中原区・高津区・宮前区
 《活動内容》地域のダウン症という障害をもつ会員とその家族相互の親睦を図ることを目的として、定期的に会報を発行しているほか、療育的な企画や季節のイベントなどを行っています。会員・家族ともに毎回楽しく活動しています。
 《活動日時》不定期（会報7回/年発行、イベント7回/年など）
 《活動場所》不定（会報などで連絡）
 《条件・資格》会の目的に賛同する保護者のもとで養育されるダウン症児
 《費用負担》年会費 3,000 円（4月～翌年3月）途中入会の場合は月割（1ヶ月 250 円）
 《申込み方法》中部地域療育センター（☎044-754-4559）または西部地域養育センター（☎044-865-2905）へ電話にて

中部地域ダウン症児の会 スキップ **団体**

●保育ボランティア募集

- 《活動形態》継続的な活動・短期的活動
 《活動地域》川崎市・中原区・高津区
 《活動内容》中原市民館で行われる保育付き講座の保育（週1回、連続3～5回）。中原市民館で行われる市民自主学級「レインボーリング」の子育て講座の保育（秋に週1回連続10～12回）。中原区役所で行われる区役所コンサートの委託保育（年6回、おもに昼休みの時間帯）。川崎市市民ミュージアム（中原区等々力1-2）で行われる土曜午後の映画上映の際の委託保育（依頼があれば行われ、土曜12:00～15:00程度）。そのほか川崎消費生活センターで行われる講座など、依頼を受けての保育。また定例会は月1回、保育のための勉強会や、リエトブラザII（中原区中丸子112-3）での「パママパークこすぎ」、市民ミュージアムでの「ママカフェ」など子育てサロンのお手伝いなどもあります。
 《活動日時》おもに月～土曜の午前中が多く、依頼により週1～3回程度
 《活動場所》おもに中原市民館や区役所などの公共施設の会議室
 《条件・資格》子育てに興味があり、保育活動を通じて自己の人格向上を目指す人。資格はとくに必要なし。
 《持ち物・服装》動きやすい服装で。エプロン。
 《費用負担》会費月300円程度（ボランティア保険、印刷代、通信費など）
 《申込み方法》電話にて

保育ボランティアグループ にじの会 **団体**
 《連絡先》☎080-3124-0360
 《担当者》河村

●つまづきのある子が集う会の運営スタッフ募集

- 《活動形態》継続的な活動
 《活動地域》中原区・高津区・宮前区・その他地域
 《活動内容》つまづきのある子たちが集まり活動する機会の企画、運営をメインに、親の会や勉強会、研究会、セミナーなどの企画、広報などの活動を一緒にやっていただける方を探しています。ボランティア経験のない方でも、お気軽に参加ください。ミーティングなどに参加が難しい方でも、自宅のできる作業もありますのでご相談ください。※PC経験者急募（Word、Excel入力、メール作業できる方歓迎！！）。
 《活動日時》ミーティングは火曜午前
 《活動場所》有馬・野川生涯学習支援施設（アリーノ）、高津市民館、中原市民館、県民活動サポートセンターなど（ミーティング場所も都度変更あり）
 《持ち物・服装》筆記用具
 《申込み方法》電子メールにて

発達障害コミュニティー クローバー **団体**
 《連絡先》☎044-865-4702、メールアドレス community-info@ac.auone-net.jp
 《担当者》東
 《ホームページ》http://www.ab.auone-net.jp/~pdd_nos/index.htm

●キャンプボランティア募集！！

- 《活動形態》継続的な活動・短期的活動
 《活動地域》中原区・多摩区・その他地域
 《活動内容》夏に行う3泊4日のキャンプの指導員。予定が合わない人も日常活動の指導員として常時募集！
 《活動日時》8/5（金）～8（月）
 《活動場所》山梨県西湖畔津原キャンプ場
 《集合場所》市内各所（※打ち合わせ時にお伝えします）
 《募集人数》5人
 《条件・資格》高校生以上の子どもが好きな方、アクティブな方、人と一緒に何かやるのが好きな方
 《持ち物・服装》別途お知らせします
 《費用負担》実費負担
 《オリエンテーション》あり
 《申込み方法》電子メールにて
 《締切り》7/20（水）

少年少女組織を育てる だろんこの会 **団体**
 《連絡先》☎044-777-4699、メールアドレス mypetnana@gmail.com
 《担当者》生駒
 《ホームページ》<http://doronkonokai.web.fc2.com>

●夏休みの活動支援のボランティア募集

- 《活動形態》短期的活動
 《活動地域》川崎市・幸区・中原区・高津区・宮前区
 《活動内容》サポートハウスわにの家は障害のある幼児から小学生までのおさんの、日中活動の支援をしています。夏休みはプールに行ったり、近くの公園に出かけたりします。たくさんの元気な人の支援が必要です。子どもたちと遊ぶことが大好きな人大歓迎です。
 《活動日時》7/20(水)～8/31(水)(詳細は7/1以降希望者に配布)、小学生活動 10:00～16:00、幼児 10:00～12:30(火・土曜 13:00まで)
 《交通機関》JR 南武線・東急東横線武蔵小杉駅徒歩 8分・東横線元住吉駅徒歩 8分
 《募集人数》1日2～3名
 《条件・資格》高校生以上。遊ぶことが上手な人大歓迎。
 《持ち物・服装》活動しやすい服装で。着替えTシャツ、帽子、携帯電話、飲物。
 《謝礼》交通費、若干の謝礼、全日活動の場合昼食
 《オリエンテーション》あり
 《申込み方法》ファクス、電子メールにて
 《締切り》7/31(日)

わになろう会「サポートハウスわにの家」 **団体**
 《所在地》中原区今井南町 561-9
 《連絡先》☎044-711-5078. FAX044-281-5191、
 メールアドレス fa25384@zb3.so-net.ne.jp
 《受付》月～金曜 10:00～18:00
 《担当者》伊藤

●泥んこ・お散歩みんなであそぼ!

- 《活動形態》継続的な活動・短期的活動
 《活動地域》高津区
 《活動内容》夏の期間、施設内での保育補助(お散歩、水・泥あそび、お絵かき、本読みなど)をしていただきます。元気な子どもたちと一緒に自由保育の時間を楽しんでください。継続を希望の方の相談に応じます(活動は保育補助。若干名)。
 《活動日時》(1)7/19(火)～29(金)のうち3日間、(2)8/22(月)～31(水)のうち3日間、9:30～14:00
 《交通機関》東急田園都市線梶が谷駅よりバス、宮崎台駅徒歩 15分
 《募集人数》各期間 1名ずつ
 《条件・資格》中学生以上
 《持ち物・服装》汚れても良い靴、服装で
 《費用負担》昼食代 1食 200円
 《申込み方法》電話にて
 《締切り》(1)7/13(水)、(2)8/17(水)

たつのご共同保育所 **団体**
 《所在地》高津区向ヶ丘 137-3
 《連絡先》☎044-866-2195
 《受付》月～金曜 14:00～17:00
 《担当者》熊谷
 《ホームページ》<http://page.freett.com/tatsuno/ko/>

●子ども夢パーク支援委員会委員募集

- 《活動形態》短期的活動
 《活動地域》高津区
 《活動内容》この会は川崎市子ども夢パークが、子どもたちの意見を尊重し、子どもが運営に参加するという子どもの遊び場・学びの場としてつくられたことを大切なことと考え、夢パークの運営に自主的に参画し、夢パークの利用者、利用団体の支援をしていくことを目的としています。
 《活動場所》子ども夢パーク(高津区下作延 5-30-1)
 《交通機関》JR 南武線津田山駅徒歩 5分
 《募集人数》10名
 《謝礼》交通費支給
 《費用負担》年会費 1,000円
 《オリエンテーション》あり
 《申込み方法》電話、ファクス、電子メールにて

川崎市子ども夢パーク支援委員会 **団体**
 《連絡先》☎044-822-5501、FAX044-822-5501、
 メールアドレス tsunehiro@u01.itscom.net
 《担当者》立川

●夏休みを楽しくすごす会ボランティア募集!

《活動形態》短期的活動

《活動地域》川崎区・幸区・中原区・高津区・宮前区・多摩区・麻生区

《活動内容》障害のある子ども、特別な支援を必要とする子どもたちの夏休みの活動を支援します。歌、ダンス、ゲーム、風船アート、ミニスポーツなど、午前・午後と内容の違うアトラクションを用意し、みんなで楽しめます。多い日は、100人近い子どもたちが参加します。一緒に遊びながら活動を支援してください。

《活動日時》①8/8(月)～12(金)の5日間(参加可能な日単発可)、②未定

《活動場所》①市立養護学校、②県立麻生養護学校

《交通機関》①JR南武線・東急田園都市線溝口駅徒歩12分、②小田急線柿生駅・田園都市線あざみ野駅よりバス

《条件・資格》高校生以上。年齢・経験は問いません。子どもと遊ぶことが好きな方。

《持ち物・服装》上履き、飲物、昼食、汗拭き用タオル。動きやすい服装で。

《オリエンテーション》あり

《申込み方法》ファクス、電子メールにて

《締切り》7/20(水)

豊かな地域療育を考える連絡会

団体

《所在地》中原区今井南町561-9

《連絡先》☎044-711-5078、FAX044-281-5191、
メールアドレス fa25384@zb3.so-net.ne.jp

《受付》月～金曜 10:00～18:00

《担当者》NPO法人わになろう会 新井

●乳幼児にかかわってくださるボランティア募集

《活動形態》継続的な活動

《活動地域》宮前区

《活動内容》(1)乳幼児のあそびの見守りと援助。(2)イベントなどの準備、スタッフの補助(製作の下準備、用具の準備など)。夏休み中のみも可。短期・継続・体験ボランティアすべて可。子育て支援センターは0才～就学前のお子さんと保護者が一緒にあそんだり、友だちを作ったり学んだりする施設です。子どもと関わってあそんだり、お母さん方とおしゃべりしたり、一緒に子育て支援をしませんか。

《活動日時》月～金曜 10:00～11:30、13:30～17:00の間で都合のよい時間

《交通機関》東急田園都市線鷺沼駅徒歩6分

《条件・資格》中学生以上

《持ち物・服装》汚れてもよい活動しやすい服装で。エプロン、上ばき、タオル、外用運動靴。

《申込み方法》電話、直接来所にて

地域子育て支援センターさぎぬま

施設

《所在地》宮前区鷺沼2-1

《連絡先》☎044-855-1751

《受付》月～金曜 9:00～16:00

《担当者》中山

●あなたの力を子育て支援に役立ててください

《活動形態》継続的な活動

《活動地域》宮前区

《活動内容》0才～就学前までの子どもとその親が来て遊ぶ施設で、子どもと遊んだり、親子の見守りをさせていただきます。そのほか庭の環境整備(畑作り、花壇の手入れなど)、行事などの準備(製作など)。

《活動日時》月～金曜(祝日休み)9:00～16:30の間で都合のよい時間

《交通機関》JR南武線武蔵溝ノ口駅・登戸駅、東急田園都市線溝ノ口駅・宮前平駅・あざみ野駅、小田急線登戸駅・向ヶ丘遊園駅よりバス

《条件・資格》子どもの好きな方(中高生は夏・冬・春休み期間中)

《持ち物・服装》動きやすい服装で。昼食。

《オリエンテーション》あり

《申込み方法》電話、直接来所にて

地域子育て支援センターすがお

施設

《所在地》宮前区菅生5-4-10

《連絡先》☎044-977-2051

《受付》月～金曜 9:00～17:00

《担当者》小柳津

●きょうだい保育ボランティア募集！

《活動形態》継続的な活動
 《活動地域》宮前区
 《活動内容》お子さんに訓練や療育を提供する時に、一緒に来ている兄弟姉妹（1才から就学前の乳幼児）の保育をしていただきます。内容は日常的な遊び。お昼の時間では食事の介助をしていただきます。にご協力してくださる方を募集しています。
 《活動日時》月～金曜 10:00～13:30、14:00～15:30のうちの週1日から（応相談）
 《募集人数》一日最大4人まで
 《持ち物・服装》動きやすい服装で。上履き、エプロン。
 《謝礼》交通費500円まで支給
 《申込み方法》電話にて

川崎西部地域療育センター

施設

《所在地》宮前区平 2-6-1
 《連絡先》☎044-865-2905
 《受付》月～金曜 9:30～17:00
 《担当者》姫野、山崎
 《ホームページ》<http://www.shinsekai-y.jp/kwc/index.html>



●あそびにきませんか？

《活動形態》継続的な活動
 《活動地域》多摩区
 《活動内容》多摩区生田で「あそびや」という駄菓子屋を開いています。5円からある駄菓子を買えば、オセロや人生ゲーム、カプラや動物将棋など、面白いおもちゃで遊べる場所です。店番のボランティアを募集しています。
 《活動日時》毎週日・月・水・金曜（臨時休業や臨時開設日あり）10:00～17:00（日曜）、13:00～17:00（他の曜日）
 《交通機関》小田急線生田駅徒歩7分
 《申込み方法》電話、ファクス、電子メールにて

遊び舎

団体

《所在地》多摩区生田 8-1-1-101
 《連絡先》☎044-933-1239、FAX044-933-1239、メールアドレス info@asobi-ya.org
 《受付》営業時間
 《担当者》斉藤
 《ホームページ》<http://www.asobi-ya.org/>

●保育園に来てみませんか？！

《活動形態》継続的な活動
 《活動地域》多摩区
 《活動内容》園舎付近の環境整備のお手伝い（花壇の手入れ、落葉掃きなど）。朝、夕方の保育のお手伝い（3～5才児クラスで子どもと遊んだり、遊びの援助）。おはなし、影絵、人形劇、紙芝居などの上演。手品も大歓迎。
 《活動日時》詳細は要相談
 《交通機関》小田急線生田駅よりバス
 《募集人数》3～4名（応相談）
 《持ち物・服装》エプロン。動きやすい服装で。
 《オリエンテーション》あり
 《申込み方法》電話にて

市立南生田保育園

施設

《所在地》多摩区南生田 3-2-7
 《連絡先》☎044-954-7575
 《受付》月～金曜 9:00～17:00
 《担当者》田島、紙屋

●障害児サポートボランティア募集

《活動形態》継続的な活動
 《活動地域》多摩区
 《活動内容》障害児のための預かり施設です。余暇の時間を楽しくゆったりと過ごしていただけるよう、創作活動などの室内遊びや散歩などの外遊びを行っています。子どもたちと遊んでいただくことが中心となりますが、その他活動の際の補助、準備、後片付け、掃除などのお手伝い、また外出の際の付き添い、公園遊びの際の見守りなども行っていただきます。継続的に活動していただける方でしたら、ボランティアが初めての方でも大歓迎です。
 《活動日時》月・水曜 9:00～13:30、15:00～20:00、火・木曜 15:00～20:00、土曜 13:30～19:00、日曜 9:30～17:30
 《交通機関》JR 南武線稲田駅徒歩5分、京王線京王稲田堤駅徒歩7分
 《募集人数》若干名
 《条件・資格》専門学生・大学生以上の、子どもが好きで責任感のある方
 《持ち物・服装》動きやすい服装で
 《謝礼》交通費程度の謝礼あり
 《オリエンテーション》あり
 《申込み方法》電話、電子メールにて

障害児一時預かり すくすく

施設

《所在地》多摩区菅北浦 2-17-17
 《連絡先》☎044-944-9770、メールアドレス mail@sukusuku-npo.com
 《受付》月～木曜 15:30～19:30、土日曜 14:00～17:00
 《担当者》西村
 《ホームページ》<http://www.sukusuku-npo.com>

●子育てボランティア・得意なことを 教えられるボランティア募集

《活動形態》継続的な活動・短期的活動

《活動地域》多摩区

《活動内容》短期：学童ホールでの保育や行事の手伝い（7月中旬～8月下旬の月～金曜 7:30～19:00のうち数時間）。継続：学童ホールでの保育や行事の手伝い（月～金曜 14:00～19:00のうち数時間）。近隣の保育園やわくわくプラザでの絵本の読み聞かせ。バザーや将棋大会など、地域の方たちとの交流（土・日曜）。フラワーアレンジメント、ベビーヨガ、手芸など、得意なことを教えられる方。

《活動場所》たまっ子学童ホール（多摩区菅馬場 1-23-27）

《交通機関》JR 南武線稲田堤駅、京王線京王稲田堤駅

《条件・資格》中学生以上の子どもも好きな方

《持ち物・服装》動きやすい服装で。スニーカー、タオル。

《申込み方法》電話、ファクス、電子メールにて

学童ホール支援グループ

施設

《連絡先》☎070-6649-3217、FAX044-944-6668、メールアドレス p229@di.pdx.ne.jp

《担当者》齋藤

《ホームページ》<http://yaplog.jp/tamakogakudou/>



●親子ひろばボランティア募集中！

《活動形態》継続的な活動・短期的活動

《活動地域》多摩区

《活動内容》短期：「親子ひろば」が夏休み中に開催するベビープールでの、プールの設置・後片付け、親子との水遊び、親子ひろばの後片付け。8月の月・木曜 9:30～13:30の都合のよい日程で。ただしベビープールは月曜のみ。木曜は別途親子プログラムを予定しています。8/11（木）・15（月）は休み。継続：毎週月・木曜 10:30～13:00にある「親子ひろば」の運営のお手伝い。受付をしてもらったり、来場される0～3才の赤ちゃんとその保護者・妊婦の方がくつろいで過ごせるよう、おしゃべりしたり遊びを手伝ったりしていただきます。

《交通機関》小田急線向ヶ丘遊園駅北口徒歩5分、JR 南武線・小田急線登戸駅徒歩7分

《募集人数》1日5名程度

《条件・資格》中学生以上

《持ち物・服装》汚れてもよい服装、動きやすい履物で。昼食（あれば）。プールの場合は濡れてもいい服装、履物。着替え。

《謝礼》お礼に地域通貨たまを「100たま」差し上げます

《申込み方法》電話、ファクス、電子メール、直接来所にて

ぐらす・かわさき 親子ひろば

団体

《所在地》多摩区登戸 2258 ハウス 911 1F

《連絡先》☎044-922-4917、FAX044-922-4919、メールアドレス grasskawasaki@oregano.ocn.ne.jp

《受付》月～金曜 9:00～18:00

《担当者》大西、広岡

《ホームページ》<http://grassk.org/>

●手作りボランティア、保育ボランティア

《活動形態》継続的な活動・短期的活動

《活動地域》多摩区

《活動内容》(1) 保育園内の手作り遊具作成の手伝い（裁縫できる方歓迎します）。(2) 保育のお手伝い（給食の介助は除きます）。

《活動日時》要相談

《持ち物・服装》動きやすい服装で

《オリエンテーション》あり

《申込み方法》電話にて

市立菅保育園

施設

《所在地》多摩区菅 1-5-24

《連絡先》☎044-945-5109

《受付》平日 9:00～5:00

《担当者》山下、矢野

●子育て支援ボランティア

《活動形態》継続的な活動・短期的活動
 《活動地域》多摩区
 《活動内容》当法人が行う子育て支援活動に、親子（乳幼児が主）の支援、見守り、遊びなどで関わっていただける方を募集します。また関連事業（子どもの外遊び、子育て祭り）などでイベントの手伝いをしていただける方を募集します。詳細はお問い合わせのうえ、打ち合わせをさせていただきます。法人の活動内容はホームページをご覧ください。
 《条件・資格》子育て経験のある方、子どもの好きな方
 《持ち物・服装》動きやすい服装で。アクセサリ不可。
 《申込み方法》ファクス、電子メールにて

ままとんきっず **団体**
 《所在地》多摩区菅稲田堤 3-5-43
 《連絡先》☎044-945-8662（FAX 共）、メールアドレス
 ドレス mamatonkids@ybb.ne.jp
 《受付》10:00～16:00
 《担当者》真壁
 《ホームページ》<http://www.mamaton.jp.org/>

●明るく元気な子どもたちと遊びましょう！！

《活動形態》継続的な活動
 《活動地域》麻生区
 《活動内容》乳児・幼児の保育の補助。
 《活動日時》月～金曜 8:30～17:00
 《交通機関》小田急多摩線はるひ野駅徒歩 5 分
 《募集人数》一日 2 名
 《条件・資格》中学生以上
 《持ち物・服装》マイカップ、箸、エプロン。動きやすく清潔感のある服装で（ジャージ、Tシャツ、ポロシャツ）。
 《費用負担》昼食一食 400 円
 《オリエンテーション》あり
 《申込み方法》電話にて

はるひ野保育園 **施設**
 《所在地》麻生区はるひ野 2-7-1
 《連絡先》☎044-281-8787
 《受付》月～金曜 8:30～17:00
 《担当者》相馬
 《ホームページ》<http://haruhino2008.web.fc2.com/top.html>

●保育ボランティア募集

《活動形態》継続的な活動
 《活動地域》麻生区
 《活動内容》北部地域療育センターに通うお子さんの弟・妹をセンター内で一時保育しています。各々都合の良い日に週 1 回、週 2 回、月 1 回あるいは月 2 回と活動しています。
 《活動日時》月～金曜 10:00～14:00
 《活動場所》北部地域療育センター（麻生区片平 5-26-1）
 《交通機関》小田急線多摩線五月台駅徒歩 3 分
 《持ち物・服装》動きやすい服装で。お弁当。
 《申込み方法》北部地域療育センター（☎044-988-3144）へ電話にて

保育ボランティア ゆうゆう **団体**

●オモチャとしょかん ボランティア募集！

《活動形態》継続的な活動
 《活動地域》麻生区
 《活動内容》「あさおオモチャとしょかん」は、柿生連絡所を会場に、障害のある子どももそうでない子どもも、共に育ち合う場として、毎月第 1 木曜日の午後、第 3 木曜日の午前、午後に関館し、実施しています。子どもと触れ合いながら、充実した時間を過ごしませんか？
 《活動日時》第 1・3 木曜 13:30～16:00（第 1）、10:30～12:30（第 3）
 《活動場所》麻生区役所柿生連絡所（麻生区上麻生 6-29-18）
 《交通機関》小田急線柿生駅徒歩 5 分
 《持ち物・服装》動きやすい服装で
 《申込み方法》電話にて

あさおオモチャとしょかん（麻生区社会福祉 **団体** 協議会）
 《連絡先》☎044-952-5500
 《受付》月～金曜 9:00～17:00

●プレーパーク運営スタッフ募集！！

- 《活動形態》継続的な活動
 《活動地域》麻生区
 《活動内容》一緒に遊んで、一緒に遊び場づくりをしよう！！ 麻生プレーパークを創る会（あさぶれ）は「外遊び」を通して「子どもが地域の中で自ら育つ」環境を創りたいと思っています。「みんなの居場所（遊び場）」をみんなで創っていきましょう。
 《活動日時》月1回土曜、第2・4水曜
 《活動場所》麻生区内の公園、緑地
 《条件・資格》遊ぶのが大好きな方
 《持ち物・服装》動きやすく汚れてもよい服装で
 《費用負担》年会費1,000円
 《申込み方法》電子メールにて

麻生プレーパークを創る会 **団体**
 《連絡先》メールアドレス asao_playpark@yahoo.co.jp
 《担当者》塚田

●保育園ボランティア募集

- 《活動形態》継続的な活動
 《活動地域》麻生区
 《活動内容》幼児向けに絵本や紙芝居の読み聞かせ（園にある絵本や紙芝居、または各自用意していただいた絵本・大型紙芝居・パネルシアターなど）。人形劇... サークルなどで行なっているもの（※乳幼児向けなら大歓迎）。音楽鑑賞（楽器は持参してください）。コーラス... 乳幼児向けを取り入れていただき、一緒に歌えるものがよいです。手品など。
 《活動日時》月～金曜 9:00～16:30（内容により日時相談）
 《交通機関》小田急線新百合ヶ丘駅または柿生駅よりバス
 《募集人数》それぞれ1日1～2名、サークルなどは各1団体
 《条件・資格》子どもが好きな人
 《持ち物・服装》小ざっぱりとしていて、汚れてもよい服装で
 《オリエンテーション》あり
 《申込み方法》電話にて

虹ヶ丘保育園 **施設**
 《所在地》麻生区虹ヶ丘 2-2-20
 《連絡先》☎044-987-1771
 《受付》月～金曜 9:00～17:00
 《担当者》石山

●科学実験教室サポーター大募集！

- 《活動形態》継続的な活動
 《活動地域》川崎区・幸区・中原区・高津区・宮前区・多摩区・麻生区
 《活動内容》月1回の科学実験教室において、講師として実験教室の計画・実施、実験教室中の子どものサポートをしていただきます。毎週第2日曜は定例会があります。科学が苦手な方でも大歓迎です。気軽に話せる雰囲気自慢です。みんなで話合っ、すべての子どもが「面白い」と思う実験教室を目指しています。実験教室では、講師と複数のメンバーで子どもをサポートします。これまでの活動報告、団体の詳細については「応援ナビかわさき（<http://kawasaki.genki365.net/>）」の「団体一覧」から団体名「くじら」と検索してください。
 《活動日時》土・日曜の活動が中心
 《活動場所》川崎市内のこども文化センター
 《条件・資格》メールができる方。子どもに科学の面白さを伝えたい方。
 《申込み方法》電子メール、電話にて

科学実験教室サポーター・くじら **団体**
 《連絡先》☎090-9329-3948、メールアドレス adon.kenya@nifty.com
 《担当者》野田

高齢者 に関わる活動

あけびの会

特別養護老人ホーム ビオラ川崎
馬嶋病院

有料老人ホーム・グループホーム・デイサービス
川崎ナーシングヴィラ春の風

小規模多機能ホーム奏

特別養護老人ホーム しゃんぐりら

複合施設ゆうらく（認知症高齢者グループホーム、
デイサービス）

介護老人福祉施設 みやうち

グループホーム・デイサービス 中原

養護老人ホーム 恵楽園

特別養護老人ホーム 陽だまりの園

介護老人福祉施設 すえなが

グループホーム 花物語たかつ

傾聴すがお

グループホーム クロスハート宮前・川崎

介護老人福祉施設 鷲ヶ峯

特別養護老人ホーム・小規模多機能ホーム 富士

見プラザ フォンテヌ鷺沼

富士見プラザ

特別養護老人ホーム 菅の里

特別養護老人ホーム よみうりランド花ハウス

ささえあい麻生「くるみの会」

新百合ヶ丘介護老人保健施設 つくしの里

ニチケアセンター はるひ野

はなみずきの会

ワーカーズコレクティブ・グループとも デイ
サービス ともの家

グループホーム麻生

傾聴ボランティア「ふれあい三輝会」

川崎市認知症ネットワーク

●向こう三軒両隣り活動ボランティア募集

《活動形態》継続的な活動

《活動地域》川崎区

《活動内容》重い物や高いところにある物の移動など
の手伝い、福祉に関する相談への対応、話し相手
など高齢の方、お一人でお住まいの方、体の不自
由な方が住み慣れた地域で生活するためのお手伝
い。

《活動日時》援助依頼のある時

《活動場所》援助依頼のある場所

《申込み方法》電話にて

あけびの会

団体

《連絡先》☎044-277-4949

《担当者》加藤

●利用者が日々の生活を楽しめるよう 一緒に協力してくださる方募集！

《活動形態》継続的な活動

《活動地域》川崎区

《活動内容》(1)施設内で利用者の話し相手、(2)レ
クリエーションの手伝い（イベント時の誘導、見
守り、囲碁・将棋などの相手、カラオケ、散歩、
買物などの同行）、(3)折り紙など手工芸のお手伝
い、教えてくださる方歓迎

《活動日時》月～金曜

《交通機関》JR川崎駅よりバス

《条件・資格》明るく元気な方

《持ち物・服装》動きやすい服装で。エプロン。

《申込み方法》電話、ファクス、電子メール、直接来
所にて

特別養護老人ホーム ビオラ川崎

施設

《所在地》川崎区小田栄 2-1-7

《連絡先》☎044-333-0001、FAX044-333-0036、
メールアドレス violakawasaki@white.plala.or
.jp

《受付》月～金曜 9:00～18:00

《担当者》栗原

《ホームページ》<http://www.nakagawa-tokushokai.com/kawasaki.html>

●やさしく・親切に！ を基本理念に

《活動形態》継続的な活動・短期的活動
 《活動地域》川崎区
 《活動内容》リハビリを目的とされる利用者さんが多く来所され、男性も多いデイサービスです。(1) デイサービスの利用者とのコミュニケーション。レクリエーション補助。将棋・囲碁などの相手。手工芸を教えてください。 (2) 演芸、演劇、趣味、特技などを披露して下さる方。
 《活動日時》月～土曜 13:00～16:00の間で応相談
 《交通機関》JR 南武線・京急八丁畷駅徒歩3分
 《集合場所》馬嶋病院 4階在宅総合センター
 《条件・資格》高校生以上(クラブ活動の一環として参加する場合は中学生も可)
 《持ち物・服装》活動しやすい服装で
 《謝礼》演芸、演劇、演奏など披露して下さった方に謝礼あり
 《オリエンテーション》継続的な活動をされる方は面接とオリエンテーションあり
 《申込み方法》電話、ファクスにて
 《締切り》参加希望の1か月ほど前まで

馬嶋病院

施設

《所在地》川崎区日進町 24-15
 《連絡先》☎044-244-5611、FAX044-245-8628
 《受付》月～金曜 9:00～17:00
 《担当者》鈴木・宇佐見

●手品ボランティア募集

《活動形態》継続的な活動
 《活動地域》幸区
 《活動内容》施設内で手品、マジックなどを通じて、入居者に楽しんでいただき、少しでも刺激と楽しみの時間をつくっていただければと思います。
 《活動日時》13:00～15:30
 《交通機関》JR 川崎駅よりバス
 《募集人数》1～3名
 《申込み方法》電話、ファクスにて

有料老人ホーム・グループホーム・
デイサービス 川崎ナーシングヴィラ春の風

施設

《所在地》幸区南加瀬 5-18-12
 《連絡先》☎044-589-0345、FAX044-587-9580
 《受付》9:30～16:30
 《担当者》鷺谷

●施設活動ボランティア募集

《活動形態》継続的な活動・短期的活動
 《活動地域》幸区
 《活動内容》デイサービス、グループホーム、小規模多機能型居宅介護の3つの事務所があります。そのいずれかで活動して下さる方を募集しています。活動内容は相談に応じます。おしゃべりに来てくださるだけでも構いません。お気軽にお問い合わせください。現在のボランティア状況... 園芸(施設内の植木、プランターの手入れなど)。歌の披露(コンサート開催)。
 《活動日時》随時(応相談)
 《交通機関》JR 川崎駅よりバス
 《申込み方法》電話、電子メールにて

小規模多機能ホーム奏

施設

《所在地》幸区小向仲野町 1-24
 《連絡先》☎044-540-6506、メールアドレス kanade@saiwai-kanade.jp
 《受付》平日 9:00～17:30
 《担当者》ト部
 《ホームページ》http://www.majima-fukushikai.jp/

●施設ボランティア募集

《活動形態》継続的な活動
 《活動地域》幸区
 《活動内容》シーツ交換、施設内の清掃、利用者の話し相手、プログラムの手伝い、お茶出しなど。見学や相談は随時受付。初めての方も施設内の見学、オリエンテーションを行いますので、お気軽にお問い合わせください。
 《活動日時》曜日・時間は応相談。10:00～16:00の間で2～4時間くらい。
 《交通機関》JR 南武線鹿島田駅、JR 横須賀線新川崎駅徒歩10分
 《条件・資格》中学生以上
 《持ち物・服装》動きやすい服装で。上履き(かかとのあるもの)。
 《オリエンテーション》あり
 《申込み方法》電話にて

特別養護老人ホーム しゃんぐりら

施設

《所在地》幸区東小倉 6-1
 《連絡先》☎044-520-3860
 《受付》月～土曜 9:00～17:00
 《担当者》伊藤、田嶋

●清掃ボランティア・傾聴ボランティア募集!

《活動形態》継続的な活動
 《活動地域》中原区
 《活動内容》(1)グループホームでの清掃ボランティア(曜日指定なし、8:30～10:00ぐらい)、傾聴ボランティア(話し相手、レクリエーションを一緒にやっていただける方など、13:00～17:00ぐらい)。(2)デイサービスでの清掃ボランティア(月～金曜16:00～17:00ぐらい)、傾聴ボランティア(月～金曜10:00～12:00)。
 《交通機関》JR南武線平間駅徒歩6分
 《持ち物・服装》内履き。汚れてもよい服装で。
 《オリエンテーション》あり
 《申込み方法》電話にて

複合施設うらく (認知症高齢者グループホーム、デイサービス)	施設
《所在地》中原区北谷町91	
《連絡先》☎044-533-9508	
《受付》月～金曜10:00～16:00	
《担当者》秋山	
《ホームページ》 http://j-lifedesign.com/	

●ちょっとお手伝いボランティア募集!

《活動形態》継続的な活動・短期的活動
 《活動地域》中原区
 《活動内容》(1)特別養護老人ホーム…施設での入居者との会話、入浴後のドライヤー対応、浴室からラウンジへの誘導、ラウンジのテーブル拭き、入居者と清拭タオルをたたむ。(2)デイサービス…施設での入浴後のドライヤー、話し相手、おやつ・お茶の配膳。
 《活動日時》(1)随時相談、(2)月～土曜13:00～16:00
 《交通機関》JR南武線・東急東横線武蔵小杉、JR南武線・東急田園都市線溝口駅よりバス
 《募集人数》(1)2～3名、(2)1名
 《持ち物・服装》(1)ジャージなどの動きやすい服装で、(2)上履き。エプロン。
 《オリエンテーション》あり
 《申込み方法》電話にて

介護老人福祉施設 みやうち	施設
《所在地》中原区宮内1-25-1	
《連絡先》☎044-740-2810	
《受付》月～金曜9:00～17:30	
《担当者》(1)土屋・小黒、(2)宮野	
《ホームページ》 http://www.seiwa-miyauchi.jp/	

●お手伝い ボランティア 募集!!

《活動形態》継続的な活動
 《活動地域》中原区
 《活動内容》お年寄りと接しながらお手伝いをしているだけのボランティアを募集しています。洗濯、清掃のお手伝い。花の手入れ、水やり。車いす介助のお手伝い。イベントのお手伝いなど。
 《活動日時》月～金曜9:30～16:30で週1回2時間程度
 《活動場所》グループホーム・デイサービス中原(中原区下小田中3-2-25)
 《交通機関》JR南武線武蔵中原駅徒歩15分
 《募集人数》若干名
 《持ち物・服装》動きやすい服装で
 《オリエンテーション》あり
 《申込み方法》電話、ファクス、電子メールにて

医療法人社団三喜会 渉外室	施設
《連絡先》☎045-989-1653、FAX045-989-1656、 メールアドレス sashida@sankikai.or.jp	
《受付》月～金曜9:00～17:30	
《担当者》指田	

●余暇活動と一緒に楽しく過ごして下さる方募集!

《活動形態》継続的な活動
 《活動地域》高津区
 《活動内容》施設内で話し相手、外出付添い、洗濯、掃除など。利用者の余暇の時間を一緒に過ごしてください。
 《活動日時》月～日曜
 《交通機関》JR南武線・東急田園都市線溝口駅、東急田園都市線梶が谷駅徒歩10分
 《持ち物・服装》軽装で。帽子。
 《申込み方法》電話、直接来所にて

養護老人ホーム 恵楽園	施設
《所在地》高津区下作延2-26-1	
《連絡先》☎044-866-2253	
《受付》月～金曜	
《担当者》長澤、伊藤	
《ホームページ》 http://www.kawasakiseifu.or.jp/	

●高齢者福祉施設でのボランティア希望者募集！

《活動形態》継続的な活動
 《活動地域》高津区
 《活動日時》月～金曜 9:00～17:00の希望する日
 時で
 《交通機関》東急田園都市線二子新地駅徒歩10分
 《募集人数》1日3名まで
 《条件・資格》継続的にボランティアを行いたい方を
 優先させていただきます
 《オリエンテーション》あり
 《申込み方法》電話にて

特別養護老人ホーム 陽だまりの園 **施設**
 《所在地》高津区諏訪 2-10-15
 《連絡先》☎044-814-5635
 《受付》月～金曜 9:00～17:00
 《担当者》立野、伊藤

●介護老人福祉施設ボランティア募集

《活動形態》継続的な活動・短期的活動
 《活動地域》高津区
 《活動内容》単発：(1)秋まつり…園内にてお祭りを
 行ないます。設営や片付けの手伝い、屋台の補助・
 利用者の移動介助。(2)かわさき老人ホーム作品
 展…車いす誘導の手伝い。(3)秋の外出行事…園
 外への外出行事。車いす誘導、付き添い。(4)敬
 老演芸会…園内大ホールにて演芸を楽しみます。
 演芸出演、誘導、付き添い。(5)クリスマス忘年
 会…園内大ホールにて食事をしながら演芸を楽し
 みます。演芸出演、車いす誘導、付き添い。(6)
 その他さまざまな行事を予定しています。活動前
 にボランティア登録をしていただきます。継続：(1)
 話し相手、レクリエーション、車いすメンテナンス。
 (2)クラブ活動（カラオケ、民謡、囲碁将棋、民謡
 踊り、生花、習字、手芸）で一緒に楽しんでい
 だきます（金曜または日曜）。活動前にボランテ
 ィア登録をしていただきます。
 《条件・資格》小学生以上の方（小学生の場合、保護
 者同伴）
 《持ち物・服装》動きやすい服装で。上履き。その他
 持ち物については活動内容にて要相談。
 《申込み方法》電話、直接来所にて

介護老人福祉施設 すえなが **施設**
 《所在地》高津区末長 276-3
 《連絡先》☎044-861-5318
 《受付》月～土曜 9:00～17:30
 《担当者》大森
 《ホームページ》<http://www.seiwa-suenaga.jp>

●一緒に楽しみませんか

《活動形態》継続的な活動・短期的活動
 《活動地域》高津区
 《活動内容》(1)施設内にて、歌や踊り、体操、マジッ
 クなどを披露してください。(2)外出や行事に同
 行していただける方。
 《活動日時》相談のうえ決定
 《交通機関》JR南武線久地駅徒歩13分
 《オリエンテーション》あり
 《申込み方法》電話、ファクスにて

グループホーム 花物語たかつ **施設**
 《所在地》高津区宇奈根 635-2
 《連絡先》☎044-829-5887、FAX044-829-5885
 《受付》9:00～18:00
 《担当者》亀田

●傾聴ボランティア募集

《活動形態》継続的な活動
 《活動地域》宮前区
 《活動内容》高齢者介護施設で傾聴ボランティア活動
 中です。宮前区内近辺の施設で活動できる仲間を
 募集しています。
 《活動日時》随時
 《活動場所》レストア川崎、長沢壮寿の里、潮見台み
 どりの丘
 《条件・資格》ボランティア活動に理解のある方
 《申込み方法》電子メールにて

傾聴すがお **団体**
 《連絡先》メールアドレス ara.yo.pikaso@gmail.com
 《担当者》荒川

●施設ボランティア募集

《活動形態》継続的な活動・短期的活動
 《活動地域》宮前区
 《活動内容》認知症をお持ちの方々が集団生活をされている施設での、簡単なお手伝いや話し相手、散歩の付き添いなど。また、音楽や体操などご自身の得意なことを活かした簡単なレクリエーションなど。
 《活動日時》13:30～15:00 ころ（要相談）
 《条件・資格》認知症をお持ちの方への理解がある方
 《持ち物・服装》動きやすい服装で。靴。
 《オリエンテーション》あり
 《申込み方法》電話にて

グループホーム クロスハート宮前・川崎 **施設**
 《所在地》宮前区野川 3240-1
 《連絡先》☎044-753-2345
 《受付》平日 10:00～16:00
 《担当者》杉浦
 《ホームページ》<http://www.sinkouhukusikai.or.jp/miyamae.html>

●あなたの趣味・特技を

老人ホームで活かしてみませんか！！

《活動形態》継続的な活動
 《活動地域》宮前区
 《活動内容》(1)施設：シーツ交換、居室清掃、入居者の入浴後の軽介助（ドライヤなど）。趣味活動（折り紙、手芸、絵画、囲碁、将棋、オセロなど）。美容関係（爪の手入れ、フットマッサージなど）。(2)デイサービス：利用者との話し相手、趣味活動（麻雀、将棋、手芸、園芸など）。
 《活動日時》月～土曜 10:00～16:00
 《交通機関》JR 南武線・東急田園都市線溝口駅よりバス
 《持ち物・服装》動きやすい服装で
 《オリエンテーション》あり
 《申込み方法》電話、直接来所にて

介護老人福祉施設 鷺ヶ峯 **施設**
 《所在地》宮前区菅生ヶ丘 13-1
 《連絡先》☎044-978-2721
 《受付》月～土曜 9:00～17:30（祝祭日を除く）
 《担当者》赤坂（施設）、梶（デイサービス）
 《ホームページ》<http://www.seiwa-washigamine.jp/>

●見守り、傾聴、レクボランティア募集

《活動形態》継続的な活動
 《活動地域》宮前区
 《活動内容》施設内での傾聴ボランティア。外出時の見守り、付き添い。レクボランティアなど。
 《活動日時》基本的には平日（要相談）
 《交通機関》東急田園都市線鷺沼駅徒歩3分
 《募集人数》数名
 《オリエンテーション》あり
 《申込み方法》電話にて

特別養護老人ホーム・小規模多機能ホーム **施設**
 富士見プラザ フォンテヌ鷺沼
 《所在地》宮前区土橋 3-1-6
 《連絡先》☎044-863-3411
 《受付》平日 10:00～17:00
 《担当者》加藤

●傾聴・洗濯室ボランティア募集

《活動形態》継続的な活動
 《活動地域》宮前区
 《活動内容》(1)デイサービスセンターにて、利用者の話しを聞いてくださる方を募集しています。(2)特別養護老人ホームにて、入居者の衣類やタオルなど洗濯してくださる方を募集しています。
 《活動日時》月～日曜（デイサービスは土曜まで）
 《交通機関》東急田園都市線鷺沼駅よりバス
 《募集人数》若干名
 《謝礼》交通費支給
 《オリエンテーション》あり
 《申込み方法》電話にて

富士見プラザ **施設**
 《所在地》宮前区野川 2911
 《連絡先》☎044-751-2465（デイサービスセンター）、☎044-751-2252（特別養護老人ホーム）
 《受付》月～土曜 8:30～17:30（デイサービスセンター）、月～金曜 9:00～17:45（特別養護老人ホーム）
 《担当者》才川（デイサービスセンター）、四條・宮下（特別養護老人ホーム）

●ふれあいボランティア募集！

《活動形態》継続的な活動
 《活動地域》多摩区
 《活動内容》(1)入居者とのコミュニケーション、レクリエーション補助。将棋やおセロなどの相手、手工芸や書道を教えてくださる方、お話し相手（お話し相手だけのボランティアも歓迎）。(2) 演芸、演劇、趣味、特技など披露して下さる方。
 《活動日時》曜日・時間帯は応相談
 《交通機関》JR 南武線・京王線稲田堤駅徒歩 5 分
 《条件・資格》高校生以上
 《申込み方法》電話、ファクス（ファクスの場合は参加動機・希望活動の内容など簡単にまとめて記載してください）にて

特別養護老人ホーム 菅の里 **施設**
 《所在地》多摩区菅北浦 3-10-20
 《連絡先》☎044-946-3400、FAX044-946-3455
 《受付》9:00～17:30
 《担当者》山下

●華道講師募集 囲碁・将棋のできる方も捜しています

《活動形態》継続的な活動
 《活動地域》多摩区
 《活動内容》華道教室講師…特養、デイサービス利用者を対象に、花の活け方を実地指導して下さる方。第1・3金曜日 13:30～15:30。募集人員 2～3名。材料は当方で準備します。囲碁・将棋のお相手…特養利用者と囲碁、将棋を楽しみながら、お話し相手をしてく下さる方。週1回、14:00～15:00。募集1名。
 《交通機関》小田急線読売ランド前駅よりバス
 《オリエンテーション》あり
 《申込み方法》電話、ファクス、電子メールにて

特別養護老人ホーム よみうりランド **施設**
 花ハウス
 《所在地》多摩区菅仙谷 4-1-4
 《連絡先》☎044-969-3111、FAX044-969-3112、
 メールアドレス info@hana-house.org
 《担当者》宮島、矢沢
 《ホームページ》http://www.hana-house.org

●学生さんの体験ボランティア募集

《活動形態》短期的活動
 《活動地域》麻生区
 《活動内容》毎月一回、百合丘老人いこいの家でのミニデイサービスを行っています。学生さんでボランティア体験をしてみたいという方、夏休みや春休みなどで参加して下さる方、高齢者とのふれあいを体験していただきたいと思い募集します。
 《活動日時》毎月第1月曜（祝日の場合は翌週）
 《活動場所》百合丘老人いこいの家（麻生区百合丘 2-8-2）
 《交通機関》小田急線百合丘駅徒歩 10 分
 《条件・資格》高校生以上（中学生は相談）、現在は学校の休みの時の学生ボランティアのみ
 《持ち物・服装》活動しやすい服装で。エプロン。
 《費用負担》600 円（昼食代）
 《申込み方法》電話にて

ささえあい麻生「くるみの会」 **施設**
 《所在地》麻生区百合丘 2-9-7 百合丘ハイデンス 1D ケアセンター介護福祉士会内
 《連絡先》☎044-969-1203
 《受付》月～土曜 9:00～17:30
 《担当者》相澤

●気軽にボランティアしてみませんか

《活動形態》継続的な活動・短期的活動
 《活動地域》麻生区
 《活動内容》(1)月～金曜 9:00～15:00（見守り、話相手）、(2)月・火・木・金曜 9:00～11:30（入浴後のドライヤー）、(3)火・水曜 9:00～11:30（シーツ交換）、(4)4月初旬 10:00～14:00（お花見）、(5)8月初旬 10:00～16:00（納涼祭）
 《交通機関》小田急線新百合ヶ丘駅徒歩 13 分
 《募集人数》2～3名
 《条件・資格》中学生以上
 《持ち物・服装》活動しやすい服装。上履き。
 《謝礼》交通費実費。昼食。
 《オリエンテーション》あり
 《申込み方法》電話にて

新百合ヶ丘介護老人保健施設 つくしの里 **施設**
 《所在地》麻生区上麻生 3-14-20
 《連絡先》☎044-969-3366
 《受付》月～金曜 9:00～17:00
 《担当者》中山

●卓球ボランティア募集

《活動形態》継続的な活動
 《活動地域》麻生区
 《活動内容》施設内で認知症の方と一緒に卓球をして
 くださる方を募集。
 《活動日時》火・木・土曜 10:00～11:30
 《交通機関》小田急多摩線はるひ野駅徒歩 10 分、京
 王模原線若葉台徒歩 10 分
 《募集人数》1～3 名
 《オリエンテーション》あり
 《申込み方法》電話にて

ニチイケアセンター はるひ野
 《所在地》麻生区はるひ野 1-3-16
 《連絡先》☎044-980-3061
 《受付》平日 9:00～18:00
 《担当者》杉本

施設

●認知症高齢者と楽しく過ごしましょう

《活動形態》継続的な活動
 《活動地域》麻生区
 《活動内容》認知症高齢者・家族支援事業、啓発・相
 談活動、当事者のミニデイケア、サポーター研修
 など（毎回、家族懇談で情報交換・提供のかたわ
 ら、サポーターによる当事者のミニデイケアを行
 い、会報発行して、参加できない家族への情報提
 供も行う）。
 《活動日時》年 6 回 第 2 水曜 13:30～15:30、
 16:00～ボランティア会議
 《活動場所》おもに柿生地区会館（麻生区上麻生
 6-29-18）
 《条件・資格》認知症に理解のある健康な方
 《持ち物・服装》華美ではないもの。
 《申込み方法》電話にて（まず見学を）

はなみずきの会
 《連絡先》☎044-954-6988
 《受付》平日
 《担当者》中川

団体

●継続ボランティア
住み慣れたまちの小さなデイサービス

《活動形態》継続的な活動
 《活動地域》麻生区
 《活動内容》10 名規模のデイサービスを行っていま
 す。天気の良い日は近くの公園に行ったり、四季
 折々の花を楽しみにドライブしたり、いつも利用
 者の立場に立ったケアをしています。ボランティア
 には、デイサービスのご利用者の話し相手をして
 いただきます。
 《活動日時》月～金曜 10:00～16:00（半日も可）
 《交通機関》小田急線新百合ヶ丘駅よりバス
 《募集人数》1 日 1 名程度（行事の時は数人）
 《申込み方法》電話、ファクスにて

ワーカーズコレクティブ・グループとも
 デイサービス ともの家
 《所在地》麻生区王禅寺西 3-26-6
 《連絡先》☎044-953-8656、FAX044-967-4134
 《受付》月～金曜 9:00～17:00
 《担当者》清水
 《ホームページ》<http://web-k.jp/gr-tomo>

施設

●ゴーイングマイウェイ

《活動形態》継続的な活動・短期的活動
 《活動地域》麻生区
 《活動内容》グループホームは利用者の皆さんにとっ
 ての「暮らし・生活の場」ですので、あらたまっ
 て「施設でボランティア活動をする」というよりも、
 気楽な形で利用者の皆さんと一緒に過ごしてい
 だくような感覚で参加していただければ幸いです。
 また、学生さんの体験活動としての参加も歓迎し
 ております。そのほか、内容や時間帯などにつ
 きましては相談しながら決めます。
 《交通機関》小田急多摩線はるひ野駅徒歩 5 分、京王
 相模原線若葉台駅徒歩 15 分
 《持ち物・服装》上履き。
 《オリエンテーション》あり
 《申込み方法》電話、ファクスにて

グループホーム麻生
 《所在地》麻生区はるひ野 3-2-5
 《連絡先》☎044-980-5592（FAX 共）
 《受付》9:00～18:00
 《担当者》村田
 《ホームページ》<http://www.novelize.ecnet.jp/>

施設

●お年寄りの心を一緒に聴きましょう

《活動形態》継続的な活動

《活動地域》川崎市・幸区・中原区・高津区・宮前区・多摩区・麻生区

《活動内容》傾聴とは相手の「心の援助」をするために、注意深く耳を傾けて聴くことです。市内の老人福祉施設を月1～2回訪問し、傾聴を通して福祉向上の一端を担っています。会員は施設と協議して活動日程を決めます。

《活動場所》特別養護老人ホームなどの福祉施設（市内全域）

《条件・資格》傾聴ボランティアの研修を修了した方
《持ち物・服装》エプロン。上履き。名札。

《申込み方法》電話、ファクス、電子メールにて

傾聴ボランティア「ふれあい三輝会」 **団体**
《連絡先》☎044-777-3503（FAX 共）、メールアドレス akinobu.0201@ezweb.ne.jp
《担当者》西野

●地域で認知症の方の見守りを！

《活動形態》継続的な活動

《活動地域》川崎市・幸区・中原区・高津区・宮前区・多摩区・麻生区

《活動内容》ネットワークのおもな活動は、認知症啓発事業、家族・活動団体支援、川崎市認知症コールセンター「サポートほっと」の相談事業。その中の、次の(1)(2)について募集しています。(1)認知症当事者見守り活動「認知症見守り隊」…認知症サポーター養成講座修了者の地域見守り活動。(2)わんわんパトロールあい…徘徊高齢者早期発見のため、わんわんパトロールを含め、ペットの友無にかかわらず、犬の散歩や地域で徘徊者の見守りをする。おもに宮前区が中心。

《活動日時》不定期

《条件・資格》(1)は認知症サポーター養成講座受講者

《オリエンテーション》あり

《申込み方法》電話、ファクス、電子メールにて

川崎市認知症ネットワーク **団体**
《所在地》多摩区登戸 1803 たけやビル 2F サポートほっと
《連絡先》☎044-932-0301（FAX 共）、メールアドレス kninchinet@yahoo.co.jp
《受付》月・火・木・金曜 10:00～16:00、第1・3日曜 10:00～16:00、第2・4木曜 10:00～20:00
《担当者》中川
《ホームページ》<http://k-ninchi-net.blog-sonet.ne.jp/>

障害者 に関わる活動

あかつき第二作業所
川崎パソコンユーザー会
地域活動支援センター 手作り工房ウィンドウ
ゆずりは園
地域活動支援センター「あおぞらハウス」
ピア サポートセンターかわさき
地域活動支援センター みゆき作業所
よろずえ商会
セルフきたかせ
K P C (川崎パソコンクラブ)
地域活動支援センター オアシス井田
白楊園
地域活動支援センター 窓の会
障害福祉サービス事業所 すえなが

地域活動支援センター バンブーハウス
北部身体障害者福祉会館 作業室 (通称 あゆみ)
就労継続支援 B 型 川崎市わーくす高津
点字サークル 芽の字会
社会福祉法人 長尾福祉会 障害者福祉サービス
事業所 長尾けやきの里
宮前平駅前スペース ここわ
れいんぼう川崎
障害福祉サービス事務所 みずき
障害福祉サービス事業 生活介護 いぬくら
セルフ宮前こぼと
知的障害者通所施設 なしの実
あかね
手話サークル 山びこ
就労継続支援 B 型事業所 KFJ 多摩はなみずき
作業室なかのしま
地域活動支援センター 日だまり工房
川崎授産学園
障害者施設 (通所) しんゆり
朗読ボランティアグループ さんざし

●障害者支援ボランティア募集！

《活動形態》継続的な活動
《活動地域》川崎区
《活動内容》施設内での障害者作業の補助（作業準備、完成品の検査など）。
《活動日時》月～金曜
《交通機関》JR 南武線・京急線八丁駅駅徒歩 15 分
《募集人数》2 名
《条件・資格》健康な方
《持ち物・服装》作業しやすい服装で。
《申込み方法》電話にて

あかつき第二作業所

施設

《所在地》川崎区京町 1-17-21
《連絡先》☎044-355-2923
《受付》月～木曜 10:00～15:00
《担当者》米山

●視覚障害者へのパソコンサポートボランティア

《活動形態》継続的な活動
《活動地域》川崎区
《活動内容》ユーザー（視覚障害をお持ちの方）とサポーター（パソコンサポートボランティア）がともに情報バリアフリーをめざし、音声化ソフトを利用してパソコン操作の勉強を行う。
《活動日時》昼の部：第 1～4 火曜 14:00～16:00、夜の部：第 2・4 火曜 19:00～20:30
《活動場所》川崎市福祉センター（川崎区日進町 5-1）
《交通機関》JR 川崎駅・京急川崎駅徒歩 8 分
《募集人数》10 名程度
《条件・資格》パソコンの基礎知識があり視覚障害者にサポートする意欲がある人
《費用負担》年会費として 2,000 円
《オリエンテーション》あり
《申込み方法》電子メールにて

川崎パソコンユーザー会

施設

《連絡先》メールアドレス user_kjp@yahoo.co.jp
《担当者》酒井
《ホームページ》<http://oburi18.web.infoseek.co.jp/userkai/index.htm>

●手作りの得意な方募集中！

《活動形態》継続的な活動
 《活動地域》川崎区
 《活動内容》施設内での日常作業（ミシン・アイロン掛けなど）の手伝い。見学歓迎。まずはご連絡ください。
 《活動日時》月～金曜 10:00～15:00 で都合のよい曜日・時間
 《交通機関》JR 川崎駅よりバス
 《申込み方法》電話にて

地域活動支援センター手作り工房ウィンドウ **施設**
 《所在地》川崎区池上新町 2-8-5 コーポキド 1 階
 《連絡先》☎044-277-3113
 《受付》平日 9:00～17:00
 《担当者》飯塚
 《ホームページ》<http://www33.ocn.ne.jp/~tedukurikoubou/>



●ウォーキングボランティア大募集

《活動形態》継続的な活動・短期的活動
 《活動地域》川崎区
 《活動内容》単発：知的障害のある利用者と一緒季節行事を盛り上げてくださる方。手作り感いっぱいの「ゆずりは園まつり」では飾り付けや模擬店のお手伝い、利用者のサポートなどをさせていただきます。また、夏祭り、クリスマス会、外出行事、旅行などたくさんのイベントを計画していますのでお気軽にお問い合わせください。継続：知的障害のある利用者さんの作業（紙ちぎり、ミキサーがけ、紙すき製品作成など）。活動（絵画、音楽、運動、カラオケなど）のお手伝い。とくにウォーキングに付き添っていただけの方、洗車や清掃をお手伝いしていただける方を大募集しています。
 《活動日時》月～金曜 10:00～15:30
 《交通機関》京急線川崎大師駅徒歩 10 分、JR 川崎駅よりバス
 《条件・資格》高校生以上
 《持ち物・服装》上履き。動きやすい服装で。
 《オリエンテーション》あり
 《申込み方法》電話、ファクス、直接来所にて

ゆずりは園 **施設**
 《所在地》川崎区川中島 2-15-15
 《連絡先》☎044-287-2822、FAX044-287-2833
 《受付》月～金曜 8:30～17:00
 《担当者》北川、新宮

●無農薬・有機やさいの「八百屋あおぞら」を、どうぞよろしく！

《活動形態》継続的な活動・短期的活動
 《活動地域》川崎区
 《活動内容》あおぞらハウスでは障害のある人もない人も、「地域でともに生きる」ことをめざして活動しています。(1)おもに知的障害をもつ人が働く場です。ボランティアの方には障害当事者のフォローや見守りをお願いしたいと思います。(2)店舗整備の企画…知的障害者の働く場所として有機野菜の八百屋あおぞらを運営しています。小さな店舗ではありますが、看板、店構え、店内装飾を改良していき考えます。インテリアなどに興味のある方のお知恵を貸してください。
 《活動日時》月～金曜 9:00～16:00（土日にバザーなど出店する場合があります）
 《交通機関》JR 川崎駅よりバス
 《申込み方法》電話にて

地域活動支援センター あおぞらハウス **施設**
 《所在地》川崎区小田 1-1-21
 《連絡先》044-366-8578
 《受付》月～金曜 10:00～15:00
 《担当者》相澤

●ピアサポートまたはピアカウンセリングボランティア募集

《活動形態》継続的な活動・短期的活動
 《活動地域》川崎区・幸区・中原区・高津区
 《活動内容》ピアサポートセンターは、精神障害疾患回復者が精神疾患をもつ利用者にサービスを提供する施設です。そこで、ピアカウンセリング、相談カウンセリング、スポーツレクリエーション、フリータイムプログラムのボランティアを募集しています。
 《活動日時》火・木曜を除く毎日 11:00～16:00
 《交通機関》JR 南武線鹿島田駅徒歩 10 分
 《募集人数》若干名
 《条件・資格》ピアサポーター養成講座修了者など
 《持ち物・服装》動きやすく清潔な服装で
 《謝礼》交通費実費支給
 《オリエンテーション》あり
 《申込み方法》電話、ファクス、電子メールにて
 《締切り》7月31日（日）

ピアサポートセンターかわさき **施設**
 《所在地》幸区下平間 223 第 2 上州屋ビル 2 階
 《連絡先》☎044-555-0016 (FAX 共)、メールアドレス bmbfh914@ybb.ne.jp
 《受付》火・木曜を除く毎日 11:00～16:00
 《担当者》小林

●軽トラ運転ボランティア募集！！

- 《活動形態》継続的な活動
 《活動地域》幸区
 《活動内容》作業所では自主製品の作成、アルミ缶のリサイクル活動、リサイクルショップ「メルシー」の運営を行っています。アルミ缶回収運搬時に軽トラックを運転していただける方、リサイクルショップの店番や店内レイアウトをしていただける方、ぜひお待ちしております。
 《活動日時》軽トラ運転…水・木・金曜、リサイクルショップ…月～金曜（時間帯は応相談）
 《交通機関》JR 南武線鹿島田駅徒歩 20 分、JR 川崎駅よりバス
 《条件・資格》軽トラック運転希望者はマニュアル普通自動車免許所持者
 《持ち物・服装》動きやすい服装で
 《申込み方法》電話、ファクス、電子メールにて

地域活動支援センター みゆき作業所 **施設**
 《所在地》幸区古市場 1808-1
 《連絡先》☎044-511-5001 (FAX 共)、メールアドレス miyuki_sagyouso@salsa.ocn.ne.jp
 《受付》月～金曜 9:00～17:00
 《担当者》田中、宮本
 《ホームページ》<http://www.saiwaihn.jp/>

●療育活動・余暇活動・作業応援 ボラ募集

- 《活動形態》継続的な活動
 《活動地域》幸区
 《活動内容》(1) 施設での障害児の療育（運動、音楽、図工、学習など）。(2) 障害者の作業（調理、手工芸など）、障害者の余暇（運動など）。
 《活動日時》(1) 月～金曜 14:00～17:00、(2) 月～金曜 10:00～16:00、土曜 10:30～13:30
 《活動場所》(1) よろずえ商会（幸区小倉 812-42 サンハイツマツモト 101）、(2) 幸区柳町 52-4 サチコーポ 1 階 SOAN
 《交通機関》JR 川崎駅よりバス
 《持ち物・服装》動きやすい服装で
 《謝礼》4 時間まで交通費として 1 回 1,000 円、4 時間を超える場合、交通費・食事代として 2,000 円
 《オリエンテーション》あり
 《申込み方法》電話にて

よろずえ商会 **施設**
 《所在地》幸区小倉 812-42 サンハイツマツモト 101
 《連絡先》☎044-587-2677
 《受付》10:00～18:00
 《担当者》小田

●地域にひらかれた福祉を目指しています

- 《活動形態》継続的な活動
 《活動地域》幸区・宮前区
 《活動内容》施設内でのベーカリー作業、軽作業、喫茶「かふえ・あんてろーぶ」など就労支援の手伝い。織物製品。喫茶でのミニコンサート（楽器演奏など）。土曜活動での外出。宮前区宮前および白幡台で実施している学齢児の余暇活動支援。
 《交通機関》JR 南武線鹿島田駅徒歩 12 分
 《謝礼》昼食支給、交通費、行事参加経費弁償
 《申込み方法》電話、直接来所にて

セルブきたかせ **施設**
 《所在地》幸区北加瀬 1-31-5
 《連絡先》☎044-580-3080
 《受付》月～金曜 8:30～17:30
 《担当者》栗原、渡部
 《ホームページ》<http://www.nagaof.jp/>

●視覚障害者のためのパソコンサポートボランティア募集

- 《活動形態》継続的な活動
 《活動地域》中原区
 《活動内容》視覚障害者が音声ソフトや画面の拡大により、一人でパソコン操作ができるようになるためのサポートです。月一回サポーターの方のみの勉強会も開催しています。
 《活動日時》第 1・4 木曜 13:00～16:00、第 3 木曜 13:00～16:00（サポーター勉強会）
 《活動場所》川崎市総合福祉センター（エポックなかはら）
 《交通機関》JR 南武線武蔵中原駅前
 《条件・資格》パソコンの基礎知識を有している方および視覚障害者の立場に立ったサポートのできる方
 《費用負担》年会費 1,000 円
 《オリエンテーション》あり
 《申込み方法》電子メールにて

K P C（川崎パソコンクラブ） **施設**
 《連絡先》メールアドレス kpc.kawasaki@gmail.com
 《担当者》小田
 《ホームページ》<http://kawasaki.genki365.net/gnkk09/mypage/index.php?gid=G0001305>

●見つけた☆私の活躍の場

《活動形態》継続的な活動・短期的活動

《活動地域》中原区

《活動内容》おもに精神障害者のある方が利用している地域活動支援センターです。50～60代の利用者が中心で、それぞれの生活リズムに合わせて通所し、過ごすことのできるベテラン勢がお迎えします。一人でも多くの方に「オアシス井田」を知っていただき、楽しい時間を一緒に過ごせることができたら嬉しいです。お気軽にお問い合わせください。短期：オアシス井田の活動を通じた利用者との関わり。継続：9:30～12:00、13:30～16:00の時間帯で、プログラム活動(手工芸品作成・販売、クラブ活動など)のお手伝い。販売している手工芸品作成のコツを教えてください、開発商品と一緒に考えてくれる方。パソコンの活用の幅を広げてくれる方(ワード、エクセル、HP作成など)。その他、書道、料理など自分の特技や夢中になっていることを活動として、一緒に取り組んでくれる方。

《活動日時》短期：1日から応相談

《交通機関》東急東横線元住吉駅徒歩15分

《謝礼》交通費実費支給(継続ボランティアのみ)

《オリエンテーション》あり

《申込み方法》電話にて

地域活動支援センター オアシス井田

施設

《所在地》中原区井田中ノ町41-7

《連絡先》☎044-400-4429

《受付》月～金曜 9:00～17:00

《担当者》安田、田島

《ホームページ》<http://hw001.spaaqs.ne.jp/oasis5/>

●あなたにも、ちょっぴり笑顔のおすそわけ☆

《活動形態》継続的な活動・短期的活動

《活動地域》中原区

《活動内容》白楊園は84名が通う大きな施設です。

利用者の数だけ笑顔があふれ、職員も一緒になって和気あいあいと活動しています。利用者とともに楽しい時間を過ごしてみませんか。初めての方でも、お気軽にご連絡ください。単発：(1)11/26(土)に行く園のお祭りのお手伝いをしていただける方。(2)宿泊旅行や1日外出の引率のお手伝いをしていただける方。外出当日だけでなく、事前に園での日常ボランティアをしていただけると、より利用者の方と関われると思います。継続：(1)知的障害のある方と一緒に、作業のお手伝いやレクリエーション、散歩などの日常ボランティア。月～金曜 10:00～15:30。(2)絵、書道、ダンス、音楽などを教えていただける方。

《交通機関》東横線元住吉駅徒歩10分

《条件・資格》18才以上の方

《持ち物・服装》上履き。動きやすい服装で。

《申込み方法》電話、ファクスにて

白楊園

施設

《所在地》中原区西加瀬10-3

《連絡先》☎044-422-0018、FAX044-422-0290

《受付》月～金曜 8:30～17:00

《担当者》萩原、中山

●窓の会ボランティア募集

《活動形態》継続的な活動・短期的活動
 《活動地域》中原区・高津区
 《活動内容》訪問活動（自宅訪問・外出同伴）、ぶらっと会（オープンスペースでの交流）…火・木・金曜（祝日休み）11:00～16:00、スポーツデイ（卓球を中心とした運動）…第1水曜13:30～16:00、グループ活動（外出活動への同行）…第3水曜13:00～16:00、女性の会（女性だけの活動）…隔月第4水曜13:30～16:00、音楽教室…第1月曜15:15～16:45、友達をつくる会…第4月曜14:00～16:00、誕生日会…第4金曜。その他、合同バスハイク同行など。活動時間・開催場所など変更する場合があります。詳細は事務局にお問い合わせください。
 《活動場所》窓の会（中原区新城2-7-5）、地域福祉施設ちどり（高津区久本3-6-22）
 《交通機関》窓の会（JR南武線武蔵新城駅徒歩7分）、ちどり（JR南武線・東急田園都市線溝口駅徒歩7分）
 《持ち物・服装》落ち着いた服装で
 《謝礼》交通費として1,000円
 《申込み方法》電話、ファクス、電子メールにて

地域活動支援センター 窓の会	施設
《所在地》中原区新城2-7-5	
《連絡先》☎044-777-6255（FAX共）、メールアドレス madonokai@tbz.t-com.ne.jp	
《受付》月～金曜9:00～17:00（祝日除く）	
《担当者》田家（たや）	

●作業・外出ボランティア募集！

《活動形態》継続的な活動・短期的活動
 《活動地域》高津区
 《活動内容》短期：作業、散歩、クラブ活動、自主製品づくりなどの日中活動のお手伝い。その他、スポーツ・レクリエーション、宿泊旅行、調理会などの行事のお手伝い。継続：日中活動のお手伝い。
 《活動日時》月～金曜10:00～16:00（応相談）
 《交通機関》JR南武線・東急田園都市線溝口駅徒歩10分、東急田園都市線梶が谷駅徒歩8分
 《条件・資格》専門学校生・短大生・大学生以上
 《持ち物・服装》動きやすい服装で。上履き。
 《オリエンテーション》あり
 《申込み方法》電話、ファクス、電子メールにて

障害福祉サービス事業所 すえなが	施設
《所在地》高津区末長276-8	
《連絡先》☎044-857-6830、FAX044-853-2241、メールアドレス suenaga@tomokawasaki.or.jp	
《受付》月～金曜9:00～17:30	
《担当者》塚田、芹澤	

●ドライバー募集！

《活動形態》継続的な活動
 《活動地域》高津区・中原区
 《活動内容》バンパーハウスは1日10名～15名程度のグループで作業をしています。火・金曜はお弁当作り（宅配）、月・水・木曜は自分たちの昼食作りとお弁当作りの下準備をしています。お弁当の配達に伴い、配達ドライバーを募集します。マイカーで決まったルートを運転し、配達と回収を行っていただける方（お客様との受け渡しは利用者が行いますので運転のみで大丈夫です）。ボランティア初心者の方も大歓迎。
 《活動日時》火・金曜10:30～14:00（応相談）
 《活動場所》高津区・中原区内のルート配達
 《交通機関》JR南武線武蔵新城駅徒歩10分
 《募集人数》1～2名
 《条件・資格》要普通免許、障害者地域作業活動に興味のある方
 《持ち物・服装》動きやすい服装
 《謝礼》交通費として700円/回（ガソリン代別途支払い）
 《費用負担》昼食代250円
 《オリエンテーション》あり
 《申込み方法》電話にて

地域活動支援センター バンパーハウス	施設
《所在地》高津区新作6-16-23	
《連絡先》☎044-852-0660	
《受付》月・水・木曜9:00～16:30、火・金曜12:00～16:30	
《担当者》工藤・本（もと）	

●作業・外出ボランティア

- 《活動形態》継続的な活動
 《活動地域》高津区
 《活動内容》施設内で藍染め（デザイン描き、縫い物、絞り、染め）陶芸、紙すき（牛乳パックのむき、ちぎり、ミキサースけ、紙すき）などの作業を行っています。また療育プログラムとしてカードゲーム、風船バレー、散歩、創作活動（絵・習字）をしています。以上の活動の中で簡単なお手伝いや一緒に外出（車いす移動）をしてくださる方。
 《活動日時》月～金曜 10:00～15:30（応相談）
 《交通機関》JR 南武線・東急田園都市線溝口駅徒歩7分
 《条件・資格》中学生以上
 《持ち物・服装》動きやすく汚れてもよい服装
 《費用負担》昼食のある場合 400 円
 《オリエンテーション》あり
 《申込み方法》電話、ファクスにて
 《締切り》活動日の3日前まで

北部身体障害者福祉会館 作業室 **施設**
 (通称 あゆみ)
 《所在地》高津区溝口 1-18-16
 《連絡先》☎044-811-6639、FAX044-811-6517
 《受付》平日 8:30～17:00
 《担当者》青木、石黒

●来て！見て！感じて！わーくす高津！！

- 《活動形態》継続的な活動
 《活動地域》高津区
 《活動内容》季節行事（1日外出やおまつりなど）を手伝っていただける方。特技、趣味を活かし活動として協力していただける方（カラオケ、習字など）。軽作業、清掃の手伝い。作業活動の支援（作業補助、検品など）を行っていただける方。ストレッチ運動、高津公園体操などの軽運動を利用者の方と一緒に楽しんでいただける方。
 《活動日時》月～金曜 9:00～16:00（行事の場合は内容により時間が異なることがあります）
 《交通機関》JR 南武線・東急田園都市線溝口駅徒歩7分
 《条件・資格》高校生以上
 《持ち物・服装》上ばき。動きやすい服装で。
 《費用負担》昼食は1食 650 円
 《オリエンテーション》あり
 《申込み方法》電話、ファクス、直接来所にて

就労継続支援 B 型 川崎市わーくす高津 **施設**
 《所在地》高津区溝口 1-18-16
 《連絡先》☎044-844-2602、FAX044-813-3266
 《受付》月～金曜 9:00～16:00
 《担当者》西橋・上田

●点字読者 & 点訳ボランティア募集

- 《活動形態》継続的な活動
 《活動地域》高津区
 《活動内容》点訳活動を中心に、当事者団体や地域団体行事への参加、協力、交流、小・中学校での授業協力などを行っています。通常の活動としては、月2回、定例会に出席して、点字に関する勉強や点訳の打ち合わせをし、主に自宅で点訳作業をしています。
 《活動日時》第1・3金曜午前、第2・4金曜夜間
 《活動場所》川崎市北部身体障害者福祉会館（高津区溝口 1-18-16）
 《交通機関》JR 南武線・東急田園都市線溝口駅徒歩7分
 《条件・資格》北身館主催の入門講習会を修了された方または経験者
 《費用負担》年会費 4,000 円
 《申込み方法》電話にて北身館（☎044-811-6631）

点字サークル 芽の字会 **団体**
 《担当者》飯田
 《ホームページ》<http://oburi18.web.infoseek.co.jp/menojikai/>

●日常ボランティア募集

- 《活動形態》継続的な活動
 《活動地域》宮前区
 《活動内容》施設内での障害をもつ方との共同作業です。地域清掃、資源回収、簡易作業など。袋物など縫い物ができる方歓迎。
 《活動日時》月～金曜 9:45～15:40、第1・3水曜は 9:45～14:40（半日でも可）
 《交通機関》JR 南武線・東急田園都市線溝口駅よりバス
 《条件・資格》高校生以上で心身ともに健康な方
 《持ち物・服装》動きやすい服装で
 《謝礼》1日参加の場合昼食あり
 《オリエンテーション》あり
 《申込み方法》電話にて

障害者福祉サービス事業所 長尾けやきの里 **施設**
 《所在地》宮前区神木本町 2-15-6
 《連絡先》☎044-856-6811
 《受付》月～金曜 8:30～17:00
 《担当者》高橋、落合
 《ホームページ》<http://www.nagaof.jp/>

●居場所活動ボランティア募集

《活動形態》継続的な活動・短期的活動
 《活動地域》宮前区
 《活動内容》喫茶店風居場所活動（精神障害をもつ人を中心に誰もが憩える場）での、スタッフボランティア（来訪者へ飲み物提供と語らいの場・憩いの場提供など）や、その他特技を活かしたことでのボランティア活動（手づくり品製作・楽器演奏など）を募集しています。
 《活動日時》月～金曜 10:00～17:00（半日でも可）
 《交通機関》東急田園都市線宮前平駅徒歩 3分
 《持ち物・服装》動きやすい服装で
 《オリエンテーション》あり
 《申込み方法》電話、ファクス、直接来所にて

宮前平駅前スペース ここわ

施設

《所在地》宮前区宮前平 1-10-17-202
 《連絡先》☎044-853-7337（FAX 共）
 《受付》月～金曜 10:00～17:00
 《担当者》小久保

●施設ボランティア募集

《活動形態》継続的な活動
 《活動地域》宮前区
 《活動内容》(1) 話相手やレクリエーションの手伝い、(2) 各居室のシーツ交換、(3) 近隣への外出の付き添い（車いすの移動介助あり）、(4) 演奏、ダンスなど演芸披露、(5) れいんぼう祭りの手伝い
 《活動日時》随時
 《交通機関》東急田園都市線鷺沼駅よりバス
 《持ち物・服装》動きやすい服装。その他必要なものについては初回面談などで説明します。
 《謝礼》外出付き添い時、昼食代補助（500円）あり
 《オリエンテーション》あり
 《申込み方法》電話にて

れいんぼう川崎

施設

《所在地》宮前区東有馬 5-8-10
 《連絡先》☎044-888-8601
 《担当者》天野、永田、中原、細谷

●マット作りのプロに会いに来ませんか☆

《活動形態》継続的な活動
 《活動地域》宮前区
 《活動内容》施設内での手作りマット作り、しゅしゅ作り。クラブ、調理会、プール、散歩等 利用者と一緒に活動に参加していただきます。
 《活動日時》10:00～15:00
 《交通機関》東急田園都市線宮崎台駅徒歩 15分
 《募集人数》2名
 《条件・資格》高校生以上
 《持ち物・服装》動きやすい服装で
 《オリエンテーション》あり（初日は30分前集合）
 《申込み方法》電話、ファクス、直接来所にて
 《締切り》活動日の前日まで

障害福祉サービス事務所 みずき

施設

《所在地》宮前区馬絹 1596
 《連絡先》☎044-855-6780、FAX044-855-6714
 《受付》9:00～15:00
 《担当者》平木

●日常ボランティア・活動ボランティア募集！

《活動形態》継続的な活動・短期的活動
 《活動地域》宮前区
 《活動内容》(1) 作業（ステンシル、紙すきハガキ、ガラス製品等の製作）のお手伝い。(2) 創作（6月はアジサイ、7月は七夕など季節を感じる貼り絵など）のお手伝い。(3) 外出や散歩などでの車いす移動のお手伝い。(4) 送迎車の洗車および清掃のお手伝い。(5) 演奏・手品などの演芸。
 《活動日時》月～金曜 10:00～15:00
 《交通機関》東急田園都市線宮前平駅よりバス
 《条件・資格》中学生以上
 《持ち物・服装》動きやすい服装（スカートなどはご遠慮ください）
 《謝礼》一食 400円（3日前までに予約）
 《オリエンテーション》あり
 《申込み方法》電話、ファクス、直接来所にて
 《締切り》活動日の前日まで

障害福祉サービス事業 生活介護 いぬくら 施設

《所在地》宮前区犬蔵 3-13-15
 《連絡先》☎044-976-6955、FAX044-976-6981
 《受付》月～金曜 9:00～17:00
 《担当者》細田、高野

●施設ボランティア募集

《活動形態》継続的な活動
 《活動地域》宮前区
 《活動内容》日中活動の手伝い（散歩・ストレッチ・軽作業の点検など）、絵画・音楽、清掃。
 《活動日時》月～金曜 9:30～16:00
 《交通機関》東急田園都市線宮前平駅徒歩5分
 《条件・資格》60才まで
 《持ち物・服装》上履き
 《オリエンテーション》あり
 《申込み方法》電話、ファクスにて

セルプ宮前こばと

施設

《所在地》宮前区宮前平 1-8-12
 《連絡先》☎044-855-9455、FAX044-855-9454
 《受付》月～金曜 10:00～16:00
 《担当者》井上、井藤

●ボランティア随時募集中

《活動形態》継続的な活動・短期的活動
 《活動地域》多摩区
 《活動内容》和紙のはがき作りをおもに行ってます。作業や行事の手伝い、利用者との交流をお願いします。その他、日帰り旅行や宿泊旅行など、イベントへの参加もお願いしています。利用者は10代後半から60代の方が在籍しています。作業や行事を毎日楽しく行っていますので、利用者と一緒に過ごしていただける方お待ちしております。
 《活動日時》月～金曜 10:00～16:00
 《交通機関》小田急線生田駅徒歩7分
 《申込み方法》電話にて

知的障害者通所施設 なしの実

施設

《所在地》多摩区三田 2-3256
 《連絡先》☎044-930-5170、FAX044-930-5171
 《担当者》佐藤、島田

●ボランティア大募集！

《活動形態》継続的な活動・短期的活動
 《活動地域》多摩区
 《活動内容》知的障害者の方と一緒に軽作業をしたり、レクリエーションをしたり、おしゃべりをしたり等々してみませんか？ ボランティアといっても何も堅苦しくありません。障害者の方々はおしゃべり大好き、楽しいこと大～好きなんです。等身大のボランティアのみなさんをぜひお待ちしております。
 《活動日時》月～金曜 10:00～16:00(短時間でも可)
 《交通機関》JR南武線中野島駅徒歩10分
 《持ち物・服装》お弁当。活動しやすい服装で。
 《申込み方法》電話にて

あかね

施設

《所在地》多摩区布田 29-30
 《連絡先》☎044-948-1203
 《受付》平日 10:00～17:00
 《担当者》渡辺

●山びこのように手話で心のコミュニケーションを！

《活動形態》継続的な活動
 《活動地域》多摩区
 《活動内容》手話サークル山びこでは聴覚障害者と健康者が相互理解のために手段として手話を学習することを目的に活動しています。また、机上の学習だけでなくハイキング、講演会、クリスマス会、料理教室など楽しい行事も企画しています。ぜひ、活動の様子を見に来てください。
 《活動日時》毎週火曜 10:00～12:00
 《活動場所》福祉パルたま（多摩区登戸 1763 ライフガーデン向ヶ丘2階）
 《交通機関》小田急線向ヶ丘遊園駅徒歩5分
 《条件・資格》高校生以上、保育なし
 《費用負担》年会費 4,000円
 《申込み方法》電話にて多摩区社会福祉協議会（☎044-935-5500）まで

手話サークル 山びこ

施設

《担当者》鎌田

●作業ボランティア募集

- 《活動形態》継続的な活動
 《活動地域》多摩区
 《活動内容》施設内で利用者と一緒に企業からの請負作業を行ったり、利用者が仕上げた製品の検品をしていただきます。
 《活動日時》月～金曜 9:30～16:00 までの都合の良い時間で
 《交通機関》JR 南武線・小田急線登戸駅徒歩 10 分、小田急線向ヶ丘遊園駅徒歩 7 分
 《条件・資格》18 才以上
 《持ち物・服装》作業しやすい服装で。昼食。
 《オリエンテーション》あり
 《申込み方法》電話にて

就労継続支援 B 型事業所

施設

- KFJ 多摩はなみずき
 《所在地》多摩区登戸 2249-1
 《連絡先》☎044-930-4571
 《受付》月～金曜 8:30～17:00
 《担当者》鈴木
 《ホームページ》<http://www.kfjtama.or.jp/>

●利用者と過ごすボランティア募集

- 《活動形態》継続的な活動
 《活動地域》多摩区
 《活動内容》利用者とのレクリエーションや散歩などの日課の手伝いをしてくださる方募集。
 《活動日時》火～土曜 10:30～11:30、13:30～14:30
 《募集人数》1 日 1 名程度
 《条件・資格》18 才以上
 《持ち物・服装》上履き。服装は軽装で。
 《申込み方法》電話にて

作業室なかのしま

施設

- 《所在地》多摩区中野島 6-13-5
 《連絡先》☎044-935-1359
 《担当者》荷見（はすみ）

●気軽にボランティアしてみませんか？

- 《活動形態》継続的な活動・短期的活動
 《活動地域》麻生区
 《活動内容》施設内で利用者と一緒に時間を過ごす（将棋、トランプ、TV ゲームなどを一緒にする）。散策やスポーツなど。日だまり工房は障害のある方が、日中安心して過ごせる居場所を提供しています。利用者は、自分の都合や体調に合わせて施設を利用しています。ボランティアとしてだけではなく、広く施設や福祉について知っていただきたいと思っていますので、お気軽にお問い合わせください。
 《活動日時》月～金曜 10:30～15:00（水曜のみ 12:00～15:00）
 《交通機関》小田急線百合ヶ丘駅徒歩 5 分
 《募集人数》若干名
 《条件・資格》20 才以上（学生課）
 《持ち物・服装》動きやすい服装で
 《謝礼》交通費支給
 《申込み方法》電話、電子メール

地域活動支援センター 日だまり工房

施設

- 《所在地》麻生区高石 1-15-45
 《連絡先》☎044-965-4311、メールアドレス slt-spt@nifty.com
 《受付》月～金曜 9:00～17:00
 《担当者》國米、中西
 《ホームページ》<http://homepage3.nifty.com/silentsupport/index.html>

●自然あふれる緑の川崎授産学園で一緒に活動しませんか？

- 《活動形態》継続的な活動・短期的活動
 《活動地域》麻生区
 《活動内容》(1)作業ボランティア…腐葉土作り、竹炭作り、紙すき、編み物など(月～金曜 9:30～11:30、13:30～15:00)。(2)付添ボランティア…散歩(ウォーキング)、外出(月～金曜 9:30～11:30)。(3)レクリエーション…ジャズダンス・リズム体操(月曜 13:30～15:00)、籐工芸(月1回第1火曜 13:30～16:00)。(4)「ログショップゆめ」のボランティア…利用者の作業製品や新鮮野菜、地域の方の手作り作品の販売に関わっていただけるボランティア(金曜 9:30～12:30、火・金曜 13:00～15:30)。(5)夏まつりボランティア…8/4(木) 15:00～19:30頃。
 《交通機関》小田急線新百合ヶ丘駅よりバス
 《持ち物・服装》動きやすく汚れても良い服装で
 《謝礼》継続ボランティアのみ、活動がお昼をまたぐ場合、給食提供
 《オリエンテーション》あり
 《申込み方法》電話、ファクス、直接来所にて

川崎授産学園 施設
 《所在地》麻生区細山 1209 番地
 《連絡先》☎044-954-5011、FAX044-954-6463
 《受付》平日 8:30～17:00
 《担当者》市民交流事業相談員 鈴木
 《ホームページ》<http://www.seiwa-gakuen.jp/>

●しんゆり施設ボランティア募集

- 《活動形態》継続的な活動・短期的活動
 《活動地域》麻生区
 《活動内容》単発：しんゆりまつり…模擬店などイベントの手伝い。9/10(土) 9:00～16:00。継続：日中活動の支援…作業活動(手工芸・園芸・歩行訓練・リハビリの手伝いほか)。月～金曜 10:15～15:00。
 《交通機関》小田急線新百合ヶ丘徒歩 10 分
 《条件・資格》18 才以上
 《持ち物・服装》活動しやすい服装で
 《オリエンテーション》あり
 《申込み方法》電話にて

障害者施設(通所)しんゆり 施設
 《所在地》麻生区上麻生 3-22-12
 《連絡先》☎044-952-5451
 《受付》月～金曜 9:00～16:30
 《担当者》松本、菊地、勝又

●活動紹介とボランティア募集

- 《活動形態》継続的な活動・短期的活動
 《活動地域》麻生区
 《活動内容》視覚障害者や体の不自由な高齢者、入院中の子どもなどを対象に、希望図書の対面朗読、テープやCDへの録音などを中心に、朗読に関する種々の活動を実施しています。そのほか、地域の講習会や福祉まつり、盲人図書館福祉機器展などに協力しています。
 《活動日時》活動により異なる
 《活動場所》福祉パルあさお、麻生図書館、多摩川の里身体障害者福祉会館、地域作業所映像工房ペリほか
 《条件・資格》興味のある方、積極的に活動する方、継続して活動する方(入会后内部研修あり)
 《費用負担》年会費 1,500 円
 《申込み方法》電子メールにて

朗読ボランティアグループ さんざし 施設
 《連絡先》メールアドレス sanzashi2004@yahoo.co.jp
 《担当者》武村
 《ホームページ》<http://oburi18.web.infoseek.co.jp/sanzashi/>

病院 に関わる活動

川崎病院ボランティア委員会
帝京大学医学部附属溝口病院
病院ボランティア会ランパス
市立多摩病院

●病院ボランティア募集

《活動形態》継続的な活動
《活動地域》川崎市
《活動内容》外来、病棟、図書室での活動。
《活動日時》月～金曜
《交通機関》JR 川崎駅よりワンコインバス
《集合場所》川崎病院内ボランティア室
《条件・資格》ヘルパー 3 級以上の資格
《持ち物・服装》動きやすい服装で。エプロン貸与。
《オリエンテーション》あり
《申込み方法》電話にて

川崎病院ボランティア委員会

施設

《所在地》川崎市新川通 12-1
《連絡先》☎044-233-5521 (代表)
《受付》平日 10:00 ~ 17:00
《担当者》玉城

●あなたの心をお寄せ下さい

《活動形態》継続的な活動
《活動地域》高津区
《活動内容》入院患者の買い物や洗濯。外来患者への案内。病院内に展示する絵画の募集。その他要相談。
《活動日時》要相談
《交通機関》田園都市線高津駅徒歩 1 分
《集合場所》医療相談室
《条件・資格》18 才以上
《持ち物・服装》活動内容にふさわしいもの (G パンは不可)。エプロン貸与。
《オリエンテーション》あり
《申込み方法》電話にて

帝京大学医学部附属溝口病院

施設

《所在地》高津区溝口 3-8-3
《連絡先》☎044-844-3527
《受付》月～金曜 9:00 ~ 17:00、土曜 9:00 ~ 12:00
《担当者》医療相談室

●病院で私達と一緒に活動しませんか

《活動形態》継続的な活動
《活動地域》宮前区・多摩区・中原区
《活動内容》ランパス (ともしび) は創立 23 年になる病院ボランティアで、マザー・テレサの祈りにならって病院で奉仕するグループです。会員数 350 人神奈川県下の 13 病院で 79 グループに分かれて活動しています。川崎市内では聖マリアンナ医科大学病院、市立多摩病院、聖マリアンナ東横病院の 3 病院です。聖マリアンナ医科大学病院 (2003 年 6 月活動開始) … (1) 移動図書、(2) 受付案内、(3) SP (模擬患者)、(4) 音楽、(5) NICU (新生児集中治療室)、(6) 小児病棟 (学習)、(7) 病棟ボランティア、(8) 絵手紙・折り紙。他の病院も上記に準じています。詳しくは病院総合受付案内にパンフレットが用意してあります。

《活動日時》月～金曜 9:00 ~ 16:00
《活動場所》聖マリアンナ医科大学病院 (市立多摩病院、聖マリアンナ東横病院)
《条件・資格》健康であること。週 3 時間程度活動できる方。
《持ち物・服装》所定のエプロン
《オリエンテーション》あり (研修週 4 回・1 ヶ月)
《申込み方法》はがき、ファクスにて (病院総合案内窓口) に申込書あり

病院ボランティア会ランパス

団体

《連絡先》FAX045-954-0236

《担当者》椎野

まちづくり に関わる活動

川崎区まちづくりクラブ
 持続可能な地域交通を考える会 (SLTc)
 平和を願う原爆展
 川崎市民団体 Coa クラブ
 地域通貨たま運営委員会
 ボランティア 多摩応急手当普及会
 川崎の交通とまちづくりを考える会 (K-cube)
 かわさき創造プロジェクト

●身近な地域課題解決のためのボランティア募集

《活動形態》継続的な活動
 《活動地域》川崎区
 《活動内容》川崎区内の中学校区 10 地区ごとに、それぞれの身近な地域課題に取り組む「まちづくりクラブ」。子ども向けのイベントを開催したり、防犯・防災のパトロールを実施したり、公園等の花壇管理や樹木へのプレート設置をしたりさまざまな活動を地域の方々が集まり、行政と一緒に取り組んでいます。現在は、「川崎西部」「渡田」「小田」「大師第 1～3」「臨港」が募集しています（お住まいの地域にご登録いただけます）。

《活動日時》随時
 《申込み方法》電話、ファクス、電子メール、郵送

川崎区まちづくりクラブ **団体**
 (川崎区役所地域振興課)
 《所在地》川崎区東田町 8 番地 三井バレービル 7 階
 《連絡先》☎044-201-3127、FAX044-201-3209、
 メールアドレス 61tisin@city.kawasaki.jp
 《受付》平日 8:30～17:00 (年末年始を除く)
 《担当者》平井
 《ホームページ》<http://www.city.kawasaki.jp/61/61kusei/home/townclub/index.htm>

●自転車タクシーを走らせよう！ ～試乗会・イベント出展スタッフ募集

《活動形態》継続的な活動
 《活動地域》幸区・中原区・高津区・多摩区
 《活動内容》自転車タクシー試乗会（不定期開催）スタッフ。環境・交通・まちづくり関連イベント出展スタッフ。
 《活動日時》試乗会…不定期、イベント出展…土休日の日中、定例会…第 2 木曜 18:30 頃～
 《活動場所》試乗会…商店街など、イベント出展…市民館など、定例会…高津区役所 4 階市民活動支援ルーム
 《条件・資格》徒歩・自転車や公共交通の利用をすすめる活動に関心がある人
 《持ち物・服装》歩きやすい靴、動きやすい服装で。
 《謝礼》試乗会・イベント出展当日のみ交通費支給
 《オリエンテーション》あり（定例会時）
 《申込み方法》電話、ファクス、電子メールにて

持続可能な地域交通を考える会 (SLTc) **団体**
 《連絡先》☎070-5546-4772、FAX020-4664-6084、メールアドレス query@sltc.jp
 《担当者》井坂、野口
 《ホームページ》<http://sltc.jp/>



●平和を願う原爆展

《活動形態》短期的活動
 《活動地域》中原区
 《活動内容》「核兵器の恐ろしさを知らせたい」。そのために、ギャラリーでは広島・長崎の原爆の写真を中心に、原爆や核兵器に関する写真・絵などを展示し、市民のみみなさんに見ていただく。また、この期間にホールにて、ミニコンサートなども企画したいと考えています。みんなで作る市民のための原爆展です。

《活動日時》6月～、11/3～9、12月末でまとめ
 《活動場所》かわさき市民活動センター、中原市民館
 《申込み方法》電話にて
 《締切り》10/31 (水)

平和を願う原爆展 **団体**
 《連絡先》☎044-433-7280
 《受付》月～土曜 9:00～18:00
 《担当者》桜井

●デザインのチカラで一緒に地域を盛り上げていこう！

《活動形態》継続的な活動

《活動地域》中原区

《活動内容》チラシやポスター、パンフレットといった広報宣伝物の制作という観点から、地域社会の商店、市民団体をバックアップする団体です。パソコンお絵かき教室も開催しており、老若男女、幅広い世代が集い川崎をもっともっとおしゃれな町にするために活動しています。

《活動日時》第1・2・4日曜 13:00～17:00

《活動場所》かわさき市民活動センター、中原市民館、周辺マンション内施設

《募集人数》一般会員：若干名募集（順番待ち）、正会員：募集中

《条件・資格》一般会員：ホームページ参照、正会員：提供できる技術などがあること

《持ち物・服装》ノートパソコンを持参できる方（有料にてノートパソコン貸出も行っております）

《謝礼》基本無償ボランティア（講師業務は7,000円/月）

《費用負担》一般会員：500円～2,000円/月、正会員：500円（交通費500円/月支給）

《オリエンテーション》あり

《申込み方法》電子メールにて

川崎市民団体 Coa クラブ

団体

《連絡先》メールアドレス info@coa-club.com

《担当者》松田

《ホームページ》http://coa-club.com/html/



●地域通貨たまイベント運営ボランティア募集中！

《活動形態》継続的な活動・短期的活動

《活動地域》多摩区

《活動内容》短期：イベント準備・当日運営 ...11月「地域通貨たまがつかえる たま楽市」での事前準備や当日の会場設営、イベント中に行うクリーンアップ活動や使用済みてんぷら油回収のお手伝い、片付けなどをさせていただきます。「たま楽市」は、地域内循環型マーケット。フードマイレージに配慮した地元野菜の販売やリサイクル品、手作りの販売など、「たま」を介してやり取りできる市です。継続：イベント準備・当日運営 ...6月多摩ふれあいまつり、登戸東通り商店街わくわくナイトバザール、9月たまたま子育てまつり、10月多摩区民祭、11月地域通貨たまがつかえる たま楽市など。※夏にもイベントが入る可能性があります。

《活動場所》多摩区各地および事務所

《交通機関》(事務所)小田急線向ヶ丘遊園駅徒歩5分、JR南武線・小田急線登戸駅徒歩7分

《条件・資格》中学生以上の地域通貨や活動に興味のある方ならどなたでも

《持ち物・服装》動きやすい服装で（イベントによっては汚れてもよい服装、お弁当・飲み物持参などあり）

《謝礼》お礼に地域通貨たまを差し上げます

《申込み方法》電話、ファクス、電子メール、直接来所にて

地域通貨たま運営委員会

団体

《所在地》多摩区登戸2258 ハウス911 1F

NPO法人ぐらす・かわさき内

《連絡先》☎044-922-4917、FAX044-922-4919、メールアドレス tamanowa@shore.ocn.ne.jp

《受付》月～金曜 9:00～18:00

《担当者》大西

《ホームページ》http://www6.ocn.ne.jp/~tamanowa/



●登録救命救護指導 ボランティアを募集しています

- 《活動形態》継続的な活動・短期的活動
 《活動地域》多摩区・その他地域
 《活動内容》救命手当の方法やAEDの使用法およびケガの手当ての方法の講習や防災訓練の指導・支援と普及活動を行っている、指導者のグループです。
 《活動日時》要望により随時
 《活動場所》主として多摩区内
 《条件・資格》基本的には消防署または赤十字およびその他の団体の有資格者
 《オリエンテーション》あり
 《申込み方法》ファクス、電子メールにて

ボランティア 多摩応急手当普及会 **団体**
 《連絡先》FAX044-911-6379、メールアドレス
 kenmino@gmail.com
 《担当者》美野

●川崎の交通まちづくりの課題発見！ 「地区通信員（モニター）」募集

- 《活動形態》継続的な活動
 《活動地域》川崎区・幸区・中原区・高津区・宮前区・多摩区・麻生区
 《活動内容》地域の交通やまちづくりの課題点や改善策を随時ご報告いただく。環境・交通・まちづくり関連イベント出展のお手伝い。
 《活動場所》ご自宅、勤務先や学校からご参加いただけます。定例会は原則毎月1回、かわさき市民活動センターで平日夜に開催（参加任意）。
 《申込み方法》ファクス、電子メールにて

川崎の交通とまちづくりを考える会 **団体**
 (K-cube)
 《連絡先》FAX044-246-5385、メールアドレス
 k-cube-webmaster@k.saloon.jp
 《担当者》野口、高橋
 《ホームページ》<http://kcube.zouri.jp/>

●一緒に新たな活動を立ち上げよう！

- 《活動形態》継続的な活動
 《活動地域》川崎区・幸区・中原区・高津区・宮前区・多摩区・麻生区
 《活動内容》(1) パソコンの指導に関する事業…シニア向けパソコン学習支援（市内6か所で教室を開催）、小学校のパソコン授業支援（市内6か所の小学校でサポート活動）、就業支援のためのパソコン指導（市内2か所で活動）。(2) 行政との協働事業…シニアリポーター活動（シニア向けイベントの取材と記事作成、イベント情報収集）。高齢者パワーアップ事業・シニアライフ講演会（1回/年の開催、地域活動情報も同時提供）、シニア向けパソコン教室（初心者向け教室を、2回/年開催）、傾聴講座（1回/年の開催、地域活動への橋渡しも実施）。(3) ゆうゆうサロン…会員の専門知識と技能を活かしてデジカメ、生け花、手芸、編み物、体操、英会話、ハワイアンリボンレイの講座を開講しています。(4) 会員交流会。(5) 広報活動…情報発信（HPの改定、活動紹介パンフの作成）、イベントへの参加（高津市民活動見本市など）、各区市民活動拠点への登録促進、外部組織との連携（かわさきNPO法人連絡会など）、マスコミへのPR（パブリシティ活動）。
 《条件・資格》市内在住か、かつて在住していた人
 《オリエンテーション》あり
 《申込み方法》HPの共通アドレスにて

かわさき創造プロジェクト **団体**
 《担当者》森
 《ホームページ》<http://kawasaki-sozo.web5.jp/>

文化・スポーツ に関わる活動

コネホスクラブ
 平間わんぱく少年団
 なかはらアクトストリート実行委員会
 おと絵がたり
 クロマチック小杉
 さえの会
 メーヴェ陸上クラブ（川崎市障害者陸上競技クラブ）
 FUNS ATHLETE CLUB
 高津総合型スポーツクラブ SELF
 ふれあい囲碁ネットワーク神奈川
 長沢青空会
 白南ライトミュージッククラブ
 らぼおる
 多摩区ストーリーテリング おはなし万華鏡
 民具製作技術保存会
 炉端の会
 インターネット川崎ガイド
 かわさき伝統・文化を残す会（相州雅屋）
 川崎ベタンク
 ドラ・コン・ダ KAWASAKI KID'S
 神奈川東海道ウォークガイドの会

●社交ダンス

《活動形態》継続的な活動
 《活動地域》川崎区
 《活動内容》障害者と健常者が健康で楽しい人生を過ごせる社会の実現を目指し、社交ダンスを通じて親睦を図るため、ダンスの練習を行なっています。
 《活動日時》水曜 18:30～20:30
 《活動場所》川崎市福祉センター 5階ホール
 《交通機関》JR川崎駅・京急川崎駅徒歩8分
 《費用負担》月会費 1,500円（健常者）、1,000円（障害者）
 《申込み方法》電話にて

コネホスクラブ
 《連絡先》☎044-511-0716
 《担当者》生方

団体



平間わんぱく少年団▶

●和太鼓少年団への参加者・スタッフ募集

《活動形態》継続的な活動
 《活動地域》中原区
 《活動内容》平間わんぱく少年団は、「太鼓の少年団」として32年活動しています。平間わんぱく少年団では、和太鼓をやりたい子ども、団の和太鼓演奏をサポートするスタッフ（篠笛演奏者、三線演奏者、三味線演奏者、音響スタッフ、ビデオ撮影スタッフ）を募集しています。また、団の演奏を聞いてみたい方もご連絡ください。
 《活動日時》金・土曜 17:00～19:00
 《活動場所》金曜：平間こども文化センター、土曜：平間小学校体育館
 《申込み方法》電話にて

平間わんぱく少年団
 《連絡先》☎044-533-7470
 《受付》9:00～20:00
 《担当者》山本
 《ホームページ》<http://www.hirama-wanpaku.com/>

団体

●イベント・ボランティアスタッフ募集！

- 《活動形態》短期的活動
 《活動地域》中原区
 《活動内容》2012年2月18日に中原市民館で行われる「なかはらアクトストリート2012」イベントの手伝い。受付係、ホール内会場係、会場案内係など。また、前日の準備時におけるボランティアスタッフも募集します。
 《活動日時》2/17(金)、18(土)
 《活動場所》中原市民館
 《募集人数》10名以内
 《条件・資格》責任を持って行動できる人
 《謝礼》昼食
 《オリエンテーション》2/6(月)～16(木)の間に説明会あり
 《申込み方法》電子メールにて2012年1月より受付開始
 《締切り》2/4(土)

なかはらアクトストリート実行委員会 **団体**
 《連絡先》メールアドレス sae-masae-335@a03.itscom.net
 《担当者》笹子

●おと絵がたり
体験学級の会場や作業のフォロースタッフ募集

- 《活動形態》継続的な活動
 《活動地域》中原区
 《活動内容》おと絵がたり体験学級に参加する方々のために、会場(中原市民館視聴覚室)での気配り、お子様の参加者や障害のある方のお手伝いなどを願います。影絵ワークショップの準備や描く際のお手伝いをお願いします。会場の写真や活動の記録をお願いします。
 《活動日時》6/30(木)13:30～15:30、9月(予定)、3月(予定)
 《活動場所》中原市民館視聴覚室
 《募集人数》一回の開催につき5名
 《持ち物・服装》ワークショップで画材がついてもよい服装で
 《費用負担》交通費(1,000円まで)
 《申込み方法》電話、電子メールにて

おと絵がたり **団体**
 《連絡先》☎090-3629-3867、メールアドレス otoestage-qanda@mail.goo.ne.jp
 《受付》平日10:00～17:00
 《担当者》加藤
 《ホームページ》http://www.cl.bb4u.ne.jp/~otoe-net

●クロマチックハーモニカを通じた社会貢献を

- 《活動形態》継続的な活動
 《活動地域》中原区
 《活動内容》高齢者または障害者施設訪問・慰問活動を行っています。訪問施設を募集中(中原区・高津区内で駐車場のある施設)。レパトリーは童謡から演歌まで。費用は不要です。
 《活動日時》教室は月2回第1・3金曜12:30～14:00、自主練習第2・4金曜
 《活動場所》イトーヨーカ堂武蔵小杉店(教室)、中原市民館(自主練習)
 《募集人数》10名程度
 《条件・資格》クロマチックハーモニカを演奏する趣味をお持ちの方(初心者歓迎)
 《持ち物・服装》クロマチックハーモニカ、譜面立て、筆記用具
 《費用負担》月謝4,200円
 《申込み方法》電話にて

クロマチック小杉 **団体**
 《連絡先》☎044-888-6883
 《担当者》伊藤

●オペレッタ「こうもり」公演
ボランティアスタッフ募集

- 《活動形態》短期的活動
 《活動地域》中原区
 《活動内容》2012年3月10日(土)・11日(日)に中原市民館ホールで行われるオペレッタ「こうもり」公演スタッフ(受付、ホールスタッフ、裏方スタッフほか)。事前(8日、9日)の準備作業。発送作業など(日時は未定)。
 《申込み方法》ファクス、電子メールにて

さえの会 **団体**
 《連絡先》FAX044-754-6868、メールアドレス ongaku-NPO.saienokai-0541@r2.dion.ne.jp
 《担当者》木村



◀おと絵がたり

●障害者陸上競技ボランティア募集

- 《活動形態》継続的な活動
 《活動地域》中原区・高津区
 《活動内容》障害者の陸上競技の練習、運営補助。陸上競技経験は問いませんが、一緒に練習で体を動かしていただける方を募集します。学校および職場活動外において陸上競技及びレフレッシュを通じ、青少年の心身の健全な育成に資することを目的とします。1～2回の体験をしていただきクラブへの登録をしていただきます。
 《活動日時》第2土曜、第4日曜 9:00～12:00
 《活動場所》等々力陸上競技場その他
 《交通機関》JR南武線・東急東横線武蔵小杉駅よりバス
 《募集人数》5名
 《条件・資格》一緒に練習で体を動かしていただける方
 《持ち物・服装》走れる服装（スニーカー使用）
 《謝礼》1回1,000円（登録後）
 《申込み方法》電話、ファクス、直接来所にて

メーヴェ陸上クラブ 団体
 (川崎市障害者陸上競技クラブ)
 《連絡先》☎090-9363-5615、FAX044-533-2907
 《受付》8:00～20:00
 《担当者》西川

●スポーツイベントボランティアスタッフ募集

- 《活動形態》継続的な活動・短期的活動
 《活動地域》中原区・高津区・宮前区・多摩区・その他地域
 《活動内容》(1)FUNS POOL…宮前区在住でスペインの水球プロリーグで活躍している若松弘樹選手を中心に川崎市内の小学校などでプールを使ったボールゲームイベントや着衣泳などを取り込んだイベントを予定しています。イベント日に協力してくださるスタッフを数名募集しています。
 (2)FUNS BALL…中原区在住でイタリアのラグビープロリーグで活躍している四宮洋平選手を中心にタッチラグビーという簡易ラグビーをベースにしたスクールイベントを開校予定です。イベントボランティアスタッフを募集しています。
 《募集人数》(1)(2)とも数名(5名程度)
 《申込み方法》電子メールにて

FUNS ATHLETE CLUB 団体
 (ファンズ・アスリート・クラブ)
 《連絡先》メールアドレス postmaster@funssports.com
 《担当者》佐藤
 《ホームページ》http://www.funssports.com

●スポーツ活動ボランティア

- 《活動形態》継続的な活動
 《活動地域》高津区
 《活動内容》スポーツプログラムのコーチ・アシスタントなどのスタッフ。イベント時の運営スタッフ。夜間受付事務スタッフ。
 《活動日時》毎日（おもに夜間）
 《活動場所》市立高津中学校および久本小学校
 《交通機関》JR南武線・東急田園都市線溝口駅よりシャトルバス（KSP行き）
 《募集人数》若干名
 《条件・資格》スポーツ好きで子どもの健全育成や地域活動に興味のある方。
 《持ち物・服装》動きやすい服装で。種目により室内履き。タオル、飲み物。
 《謝礼》一回1,000円
 《オリエンテーション》あり
 《申込み方法》電話、電子メールにて

高津総合型スポーツクラブ SELF 団体
 《所在地》高津区久本3-11-2市立高津中学校内
 《連絡先》☎044-833-2555、メールアドレス info@takatsuself.com
 《受付》平日 10:00～17:00
 《担当者》戸沼
 《ホームページ》http://takatsuself.com



●ふれあい囲碁ボランティア募集！

《活動形態》継続的な活動

《活動地域》高津区・その他地域

《活動内容》(1)例会(毎月第2土曜14:00～17:00、川崎市民プラザ2Fセミナールーム)。囲碁に興味はあるが全くやったことがない方をおもな対象として、ルールが簡単な「ふれあい囲碁」を紹介。3分でできるようにになります。初めての方はこちらにご参加ください。活動のご説明とボランティア登録を致します。(2)教育施設・福祉施設などでの活動への参加。年齢・性別・国籍・障害の有無に関係なく、あらゆる施設での活動実績があり、不定期ですが各種施設からお招きいただき「ふれあい囲碁交流会」を実施しています。その際に、ボランティアとしてお手伝いいただく機会があります(囲碁の相手、道具の準備、成績つけなど)。

《オリエンテーション》あり

《申込み方法》電話、ファクス、電子メール

ふれあい囲碁ネットワーク神奈川 **団体**
 《所在地》高津区久本3-3-14(株)LR小川会計内
 《連絡先》☎044-811-1211(代表)、FAX044-811-1213、メールアドレス yuji.kawamoto@gmail.com
 《受付》平日9:00～17:30
 《担当者》川本
 《ホームページ》http://fureai-kanagawa.cocolog-nifty.com/blog/

●踊り好きボランティア募集

《活動形態》継続的な活動

《活動地域》高津区・宮前区・多摩区・麻生区

《活動内容》民謡輪踊りを中心に練習、老人ホーム慰問。自分たちも楽しみ、コミュニケーションを大切に体も健康に楽しい仲間づくり。盆踊りシーズンは、金～日曜、6月中～8月末まで。

《活動日時》第2土曜19:00～21:00

《活動場所》市営鷲ヶ峰住宅集会所、長沢自治会館

《費用負担》月会費200円

《申込み方法》電話、ファクスにて

長沢青空会 **団体**
 《連絡先》☎044-977-2938(FAX共)
 《担当者》松澤

●楽器演奏者募集

《活動形態》継続的な活動

《活動地域》宮前区・多摩区

《活動内容》市内北部地域の老人施設、障害者施設、幼児集合施設などへの音楽演奏慰問活動です。楽器演奏経験者を募集しています。

《活動日時》練習日は第2・4日曜午後、慰問演奏は土曜また日曜

《活動場所》宮前区白幡台

《募集人数》若干名

《条件・資格》楽器演奏経験者

《持ち物・服装》演奏楽器

《申込み方法》電話にて

白南ライトミュージッククラブ **団体**
 《連絡先》☎044-977-7136
 《受付》9:00～17:00
 《担当者》鈴木

●東日本大震災被災地応援

「チャリティーコンサート」ボランティア募集

《活動形態》短期的活動

《活動地域》多摩区

《活動内容》チャリティーコンサート当日の会場準備、物販、受付など。

《活動日時》8/7(日)

《活動場所》多摩市民館

《募集人数》6名

《謝礼》昼食にかかる場合には、お弁当支給

《申込み方法》電話にて

《締切り》7/31(日)

らぼおる **団体**
 《所在地》宮前区平3-11-1
 《連絡先》☎044-976-1841
 《受付》月～金曜9:30～18:30
 《担当者》大森

●子どもに、おとなに、お話をかたりましょう！

《活動形態》継続的な活動

《活動地域》多摩区

《活動内容》民話、創作童話などのお話を、学校や図書館、日本民家園などで語ります。定例会は第2金曜9:30～、多摩図書館でのお話は第2土曜14:00～、日本民家園でのお話は第1土曜13:30～・14:30～、その他多摩区内の幼稚園、小学校などのお話は不定期。

《申込み方法》下記連絡先または多摩図書館(☎044-935-3400)へ電話にて

多摩区ストーリーテリング おはなし万華鏡 **団体**
 《連絡先》☎044-955-1962
 《担当者》笠浦

●会員募集！

《活動形態》継続的な活動

《活動地域》多摩区

《活動内容》生活の中で使われていた道具＝民具を製作する伝統技術を正しく後世に伝える会。わら細工グループ、竹細工グループ、はたおりグループに分かれ活動している。また、民具の作り方を調査し、まとめたものを冊子にして頒布している。

《活動日時》おもに日曜

《活動場所》日本民家園

《交通機関》小田急線向ヶ丘遊園駅徒歩 13 分

《持ち物・服装》各グループごとに異なります

《費用負担》年会費 2,000 円＋活動費（各グループによって異なります）

《申込み方法》直接来所にて

民具製作技術保存会（日本民家園）

団体

《所在地》多摩区枳形 7-1-1

《連絡先》044-922-2181

《受付》月曜を除く毎日 10:00～17:00

《担当者》齋藤

《ホームページ》<http://www.city.kawasaki.jp/88/88minka/home/mingi.htm>



●川崎市立日本民家園「炉端の会」活動中！

《活動形態》継続的な活動

《活動地域》多摩区

《活動内容》急速に失われつつある古民家を移築・復原・保存し、長く後世に伝えるために、昭和42年に設立された日本民家園。おもに東日本にあった江戸時代の古民家など、25件が自然豊かな生田緑地の中に存在しています。その古民家を守るため、囲炉裏の火を焚く活動を行っているのが「炉端の会」です。火焚き以外にも、お客様をもてなしたり、園内のガイドを行ったり、さらには民家園の各種行事のスタッフとして協力しています。

《活動日時》火～日曜 9:30～15:30（3月～10月）、9:30～15:00（11月～2月）

《活動場所》日本民家園

《交通機関》小田急線向ヶ丘遊園駅徒歩 14 分

《募集人数》詳細は 11 月頃に発表いたします

《条件・資格》(1)「ボランティア講座」に全日参加できる方、(2)講座終了後、「炉端の会」に入会し、同じ曜日で月 2 回以上の活動と例会（月 1 回平日）に出席可能な方、(3)15 才以上で、人に接するのがきらいでない方

《持ち物・服装》汚れてもよい服装で（焚き火の匂いが服につきます）

《オリエンテーション》あり

《申込み方法》HP に掲載します

《締切り》広報でお知らせします

炉端の会（日本民家園）

団体

《所在地》多摩区枳形 7-1-2

《連絡先》044-922-2182

《受付》月曜を除く毎日 10:00～17:00

《担当者》畑山

《ホームページ》<http://www.city.kawasaki.jp/88/88minka/home/minka.htm>



●地域情報など通信ボランティア募集

《活動形態》継続的な活動

《活動地域》川崎市・幸区・中原区・高津区・宮前区・多摩区・麻生区

《活動内容》「インターネット川崎ガイド」 <http://kawasaki-guide.jp/> は川崎市全域から発信されている多数のホームページ（公共施設・観光散策スポット）を、写真・地図と結びつけ、一覧で見やすく判りやすくご紹介する、インターネット鳥瞰図です。熟年・高齢者、転入・来訪者、IT初心者の方の市民活動、地域・IT教育、また、観光・散策、などの資料としてご利用いただくことを目的としています。常時、更新、充実に努めており、このためにご協力いただける方々のご参加をお待ちしております。

《活動日時》不定

《活動場所》川崎市全域

《募集人数》10名以内

《条件・資格》市内散策、インターネット、写真にご興味のある方

《持ち物・服装》PC（インターネット）、デジタルカメラ

《オリエンテーション》あり

《申込み方法》電子メールにて

インターネット川崎ガイド

団体

《連絡先》メールアドレス manager@kawasaki-guide.jp

《担当者》藤田

《ホームページ》<http://kawasaki-guide.jp/>

●むかしのおもちゃ・あそびをサポートしてくれる方募集

《活動形態》短期的活動

《活動地域》川崎市・幸区・中原区・高津区・宮前区・多摩区・麻生区・その他地域

《活動内容》「かわさき伝統・文化を残す会」は、昔のおもちゃや遊びの継承を目指し不定期で要望のあったところへお伺いして、子どもから高齢者までと一緒に楽しく遊んだり、出店要望があればお店を開いたりしています。また、「ちゃんばらゆる〜体操」という、スポーツチャンバラとは違い独自の健康体操を子どもから高齢者までこども文化センターや高齢者施設を中心に伺って教えております。

《活動日時》不定期

《条件・資格》明るく人と接するのが好きな方

《謝礼》交通費

《申込み方法》電話、ファクス、電子メールにて

かわさき伝統・文化を残す会（相州雅屋）

団体

《連絡先》☎044-578-2238(FAX 共)、☎090-1854-8216、メールアドレス kaoru.ohata@gmail.com

《担当者》大畑

《ホームページ》<http://soushumiyaobiya.web.fc2.com/>

●ペタンクボランティア募集

《活動形態》継続的な活動

《活動地域》川崎市・幸区・中原区・高津区・宮前区・多摩区・麻生区・その他地域

《活動内容》ペタンク講習会、イベントのサポート。

《活動日時》土・日曜 13:00～16:00

《活動場所》川崎市国際交流センターおよび市内公園

《申込み方法》電話、電子メールにて

川崎ペタンク

団体

《連絡先》☎044-944-7850、メールアドレス mafujita@gray.plala.or.jp

《担当者》藤田

●団員募集

《活動形態》継続的な活動

《活動地域》川崎市・幸区・中原区・高津区・宮前区・多摩区・麻生区・その他地域

《活動内容》演奏活動によるボランティア団体です。老人ホーム、特別養護老人ホーム、デイサービス、グループホーム、障害のある方々の施設などに伺っています。小学生から高校生までの団員が、歌、ダンスを主とする演奏活動をとおして、笑顔と元氣をお届けするために、毎週日曜に練習を重ねていますが、一緒に活動していく仲間を募集中です。

《活動日時》毎週日曜

《活動場所》川崎市内の各市民館

《条件・資格》歌ったり踊ったりが大好きな小・中学生（幼稚園、保育園児の方もご相談ください）

《費用負担》団体運営費として月 5,000 円

《申込み方法》電話、電子メールにて

ドラ・コン・ダ KAWASAKI KID'S

団体

《連絡先》☎090-2161-8559、メールアドレス chi-i-san@nifty.com

《担当者》千葉

●歩くボランティアガイド

《活動形態》継続的な活動

《活動地域》その他地域

《活動内容》春、秋の年2回養成講座(6日間程度)開催。講座受講後ご入会ください。

《活動日時》毎週土曜

《活動場所》主として神奈川県内

《条件・資格》ガイドのできる人

《申込み方法》電話にて

神奈川東海道ウォークガイドの会

団体

《連絡先》☎090-2736-1511

《担当者》岩渕

《ホームページ》<http://www.k-tokaido-guide.com/>

環境 に関わる活動

川崎区市民健康の森 「海風の森をMAZUつくる会」
 矢上川で遊ぶ会
 新川崎ふるさとづくりの会
 WE21 ジャパン・さいわい
 多摩川等々力土手の桜を愛する会
 とどろき水辺の楽校
 ニヶ領用水ウォッチング・フォーラム (NWF)
 生田緑地の雑木林を育てる会
 収穫体験の会～地域の農と自然に親しむ
 こどもの森愛護会
 WE21 ジャパンたま
 かわさき自然と共生の会
 水辺のある里山を守る会
 はるひ野里山学校
 麻生区市民健康の森 (麻生多摩美の森の会)
 川崎市地球温暖化防止活動推進センター/アクト
 川崎
 おさかなポストの会

●海風に吹かれて森づくりの仲間募集

《活動形態》継続的な活動

《活動地域》川崎区

《活動内容》樹木の植樹、枝打ち、下草刈りなど。ニホンスイセン、ハマナシなどの除草、施肥。紫陽花の剪定。森の清掃。街を花で飾る川崎市の事業に協力。自然観察会「森の学校」事業。市民交流事業の計画・実行。他の団体との協力。

《活動日時》第1水曜、第2・4日曜 9:00～12:00頃まで(都合のつく日時で)

《活動場所》浮島町公園(川崎区浮島町12-1)

《交通機関》JR川崎駅よりバス

《集合場所》浮島町公園内、「海風の森」倉庫前

《持ち物・服装》汚れてもよい服装で。飲み物。道具は貸与。

《費用負担》年会費1,000円

《申込み方法》活動日に参加いただいた時、申込書に年会費1,000円添えてください

川崎区市民健康の森

団体

「海風の森をMAZUつくる会」

《連絡先》☎090-8643-6718

《担当者》原田

《ホームページ》<http://park.geocities.jp/umikazenomori/>

●川での活動支援ボランティア募集

《活動形態》短期的活動

《活動地域》幸区

《活動内容》「川辺のナチュラルリスト入門パート3～矢上川生きもの調査」イベントをサポートするボランティア。参加する親子の移動の際の誘導補助。川の中に入って魚とりをする際に、子どもたちを安全に誘導する補助。7/24(日)8:00準備開始、9:30イベント開始、12:00イベント終了、13:00片付け終了、昼食後解散。

《活動場所》幸区矢上、横浜市港北区日吉にまがります

《交通機関》東急東横線元住吉駅よりバス、東急東横線日吉駅徒歩20分

《集合場所》矢上川矢上橋集合

《募集人数》4名

《条件・資格》中学生以上。子どもに対してやさしく接することのできる人。川の中に入ってもらいます。

《持ち物・服装》濡れてもいい運動靴。半ズボン。帽子。飲み物。着替え。

《謝礼》昼食

《申込み方法》電話、ファクス、電子メールにて

《締切り》7/20(水)

矢上川で遊ぶ会

団体

《連絡先》☎044-588-7929(FAX共)、メールアドレスRXK16162@nifty.com

《担当者》庄司

《ホームページ》<http://web-k.jp/yagami-gawa/>

●新しい公園での園芸ボランティアを募集します

《活動形態》継続的な活動
 《活動地域》幸区
 《活動内容》(1)さいわいふるさと公園・四季ガーデンの植栽・維持管理。(2)ハーブを使った園芸活動。(3)生ごみ堆肥の普及。(4)3才未満の親子で楽しめるミニ畑。
 《活動日時》第2日曜・第4土曜 10:00～12:00
 《活動場所》さいわいふるさと公園・四季ガーデン
 《交通機関》JR横須賀線新川崎駅徒歩10分、JR南武線鹿島田駅徒歩15分、JR川崎駅よりバス
 《募集人数》10名
 《持ち物・服装》植栽用スコップ、手袋、帽子、飲料水。汚れない活動的な服装で。
 《申込み方法》電話、ファクスにて

新川崎ふるさとづくりの会

団体

《連絡先》☎044-522-5520 (FAX 共)

《受付》9:00～10:00、18:00～20:00

《担当者》有島

●いつでも、誰でもボランティア

《活動形態》継続的な活動・短期的活動
 《活動地域》幸区
 《活動内容》チャリティショップ「WEショップさいわい」で寄付品・衣類・食器などの整理、値段付け、販売、接客などの業務。
 《活動日時》ショップ営業時間(月～土曜 10:00～17:00)の間で2時間～4時間程度、1日だけの体験も可
 《交通機関》JR川崎駅徒歩7分
 《条件・資格》高校生以上(中学生の場合保護者の方同伴のこと)
 《持ち物・服装》エプロン。動きやすい服装で。
 《申込み方法》電話にて

WE21 ジャパン・さいわい

団体

《所在地》幸区南幸町2-13-1

《連絡先》☎044-533-1248

《受付》月～土曜 10:00～17:00

《担当者》佐藤、松岡

《ホームページ》<http://www.we21japan.org/>



●多摩川の土手で行うボランティア募集

《活動形態》継続的な活動
 《活動地域》中原区
 《活動内容》除草、ゴミ拾い、雑草刈り、消毒補助。一年を通して活動をします。2000年2月から、植樹した桜は71本400m。
 《活動日時》第4土曜
 《活動場所》多摩川等々力地先土手400m
 《交通機関》JR南武線・東急東横線武蔵小杉駅よりバス
 《持ち物・服装》動きやすい服装で
 《費用負担》年会費1,000円、入会金1,000円
 《申込み方法》電子メールにて

多摩川等々力土手の桜を愛する会

団体

《連絡先》メールアドレス machiko_todoroki@seseragikan.com

《担当者》鈴木

●多摩川と子どもたちと一緒に楽しみませんか？

《活動形態》継続的な活動
 《活動地域》中原区・その他地域
 《活動内容》多摩川を源流から河口、海まで四季を通じて楽しみ、学び、遊びます。1月：昔遊び・風揚げ・雑煮、2月：夢ワカメワークショップ(ヨコハマ・みなとみらい)、3月：多摩川清掃、4月：開校式(植物観察・川の生き物・野草天ぷらなど)、5月：植物生態調査、6月：河口干潟生きもの観察、7月：源流域キャンプ・静岡県交流事業(鮎つり)、8月：カヌー教室、9月：エコカップイカダ下り参加・植物生態調査、10月：全国源流サミット参加(岡山県)・草木染め(河川敷)、11月：夢ワカメ種つけ、12月：野鳥観察。
 《活動日時》各月により異なる
 《持ち物・服装》活動にふさわしい服装で
 《申込み方法》電話、電子メールにて

とどろき水辺の楽校

団体

《連絡先》☎090-5814-9604、メールアドレス machiko_todoroki@senseragikan.com

《担当者》鈴木

《ホームページ》<http://www.senseragikan.com/>

●川崎の宝・ニヶ領用水をまもりましょう！

- 《活動形態》継続的な活動
 《活動地域》高津区
 《活動内容》用水内はマジックハンド、周辺はショートハンドを使用して行う清掃活動です。
 《活動日時》第1日曜・第3土曜 10:00～12:00（夏季 9:30～11:30）
 《活動場所》高津区内のニヶ領用水沿い
 《交通機関》JR 南武線・東急田園都市線溝口駅徒歩5分
 《集合場所》NWF 倉庫前
 《募集人数》数名
 《持ち物・服装》動きやすい服装で。夏場は飲み物と帽子。軍手は初回に支給。
 《申込み方法》電話、電子メールにて

ニヶ領用水ウォッチング・フォーラム（NWF） **団体**
 《連絡先》☎090-9326-2706、メールアドレス t_saka1418@yahoo.co.jp
 《受付》9:00～18:00
 《担当者》阪口
 《ホームページ》http://jf1ncs.cocolog-nifty.com/

●公園の下草刈り、つつじ・紫陽花の剪定 枯れ木等除伐のボランティア募集

- 《活動形態》継続的な活動
 《活動地域》宮前区・多摩区
 《活動内容》(1)つつじ山…花後剪定下草刈り。(2)アジサイ山…花後剪定下草刈り。(3)飯室山展望台下…冬季にあズマネザサ刈り、実生の常緑樹除伐。(4)おし沼広場…アズマネザサ刈り、枯れ木常緑樹除伐。(5)バラ園西口…開苑前整備。(6)その他…公園内下草刈り除伐剪定など。
 《活動日時》第2・4日曜 9:00～12:00（8月は休み）
 《活動場所》生田緑地内
 《交通機関》小田急線向ヶ丘遊園徒歩15分
 《集合場所》川崎市青少年科学館前 SL の横
 《募集人数》10名程度
 《持ち物・服装》飲み物。道具はあります。長袖、長ズボン、手袋、帽子。
 《費用負担》年会費1,200円
 《申込み方法》電話、電子メール、直接来所にて

生田緑地の雑木林を育てる会 **団体**
 《連絡先》☎044-900-1902、メールアドレス fwnb8550@mb.infoweb.ne.jp
 《担当者》白澤
 《ホームページ》http://www.ikutaryokuchi.com



●一緒に野菜・果物の収穫をしてみませんか

- 《活動形態》継続的な活動
 《活動地域》宮前区・多摩区・麻生区・その他地域
 《活動内容》会は高津市民館の成人学校から始まり、12年近く続けています。目的は川崎の農家の活動を理解し、地域住民として応援することでした。現在、年間10ヶ所の場所で収穫しています。春は「のらぼう菜」から始まり竹の子堀り、レタス、蕪、ブルーベリーがあり、少し遠方ですが、市内でできないソラマメとトウモロコシを収穫します。大山を眺めながらせんだんの花の下でバーベキューもします。秋は多摩川梨・りんご・みかん狩があり、世田谷で里イモ堀りなどもできます。冬季は収穫ができないので、食品工場見学や近場の梅・桃・桜の見物に行きます。体験も可。
 《活動日時》原則金曜 10:00 前後～12:00 頃まで
 《募集人数》5名程度
 《条件・資格》収穫物を自分で持ち帰るくらいの体力
 《持ち物・服装》収穫作業をするので手袋、帽子など。
 《費用負担》年会費1,000円。収穫物代。
 《申込み方法》電話にて

収穫体験の会～地域の農と自然に親しむ **団体**
 《連絡先》☎044-422-6419
 《担当者》金子

●森の下草刈りボランティア募集

- 《活動形態》継続的な活動
 《活動地域》多摩区
 《活動内容》森の下草刈り
 《活動日時》第2・4土曜午前
 《活動場所》菅北浦緑地中央
 《交通機関》JR 南武線・京王線稲田堤駅10分
 《集合場所》大谷橋（旧三沢川）入口
 《持ち物・服装》飲み物、手袋、作業ができる服装。
 《申込み方法》電話、直接来所にて

こどもの森愛護会 **団体**
 《連絡先》☎044-945-4245
 《担当者》広瀬

●リサイクルショップ・ボランティア募集中

《活動形態》継続的な活動

《活動地域》多摩区

《活動内容》近隣の方から提供された品物を販売し、資源循環型の社会をめざすと共に、収益からアジアの人々の自立した生活を支援しています。楽しんで提供品を販売することが、国内・国外の支援先の人々との共生につながります。

《活動日時》月～土曜（祝日を除く）

《活動場所》WE ショップたま

《交通機関》JR 南武線中野島駅徒歩 5 分

《条件・資格》接客の好きな方、リユース・リサイクルや海外支援に興味のある方

《申込み方法》電話、直接来所にて

WE21 ジャパンたま

施設

《所在地》多摩区中野島 6-29-4-101

《連絡先》☎044-945-2427

《受付》10:30～17:00

《担当者》鈴木

●里山ボランティア

《活動形態》継続的な活動

《活動地域》麻生区

《活動内容》草刈りや笹刈り、枝落とし、植樹、幼木の手入れ、ヤマユリ植栽、自然観察、親睦会、散策路の整備、不法投棄防止と取組み、処理、野菜栽培、ニュース発行。その他環境保全・美化に関すること。

《活動日時》第 2 日曜 10:00 から 2 時間ほど

《活動場所》麻生区岡上梨子ノ木特別緑地保全地区

《交通機関》小田急線鶴川駅

《持ち物・服装》飲み物、帽子、軍手。長袖、長ズボン、底の厚い靴。

《申込み方法》直接来所にて

かわさき自然と共生の会

団体

《連絡先》☎044-988-1356

《担当者》鎌谷

●水辺のある里山で自然とふれあう活動

《活動形態》継続的な活動

《活動地域》麻生区

《活動内容》(1) 間伐と下草刈り。(2) 広場、園路の草刈り。(3) 水路、池の維持、清掃。(4) 動植物の観察、保護。(5) アメリカザリガニなどの外来種の駆除。(6) 小学生などが自然に親しむ活動への協力。黒川よこみね緑地は、湧水のある水辺と雑木林などの樹林からなる里山です。トンボ、魚、カエルなどの生き物や野生植物が多く自生する里山環境を保全、管理する活動をしています。

《活動日時》第 2 土曜・第 4 日曜・第 2 水曜・第 4 木曜 9:30～12:00

《活動場所》黒川よこみね緑地（特別緑地保全地区）のうちの水辺のある里山（麻生区はるひ野 3 丁目）

《交通機関》小田急多摩線はるひ野駅徒歩 10 分

《集合場所》現地・黒川よこみね緑地の住宅地側フェンス入口

《持ち物・服装》草刈り、間伐などの作業がしやすい服装で（長袖、長ズボン、長靴）。軍手、水分補給用飲み物など。

《費用負担》年会費 1,000 円

《オリエンテーション》あり

《申込み方法》現地で入会申込書に記入

水辺のある里山を守る会

団体

《連絡先》☎090-7181-3090

《担当者》織野

《ホームページ》<http://kawasaki.genki365.net/gnkk09/mypage/index.php?gid=G0001213>



●里山保全作業しながら里山を学びましょう！

《活動形態》継続的な活動

《活動地域》麻生区

《活動内容》(1) 管理活動…公園内清掃（ゴミ拾い）、水路整備、棚田通路整備、ササや外来種の手刈り除草、枯損木の整理、アメリカザリガニの駆除。(2) 観察活動…植物、昆虫、鳥類、両生類の観察。(3) イベント…春・秋の観察会、写真展。(4) 勉強会…昆虫、木々の冬芽、鳥ほか。はるひ野や黒川に残る里山の中で、観察会や、保全作業を通して、私たちと一緒に学び、里山の魅力を探求しませんか？

《活動日時》原則として第3水曜・第4土曜 9:30～12:00

《活動場所》黒川谷ツ公園

《交通機関》小田急多摩線はるひ野駅徒歩1分

《集合場所》緑農会館（黒川谷ツ公園管理センター）横の駐車場付近

《持ち物・服装》長袖、長ズボン、帽子、長靴、軍手など作業しやすい格好で。タオル、水分。

《費用負担》年会費1,200円

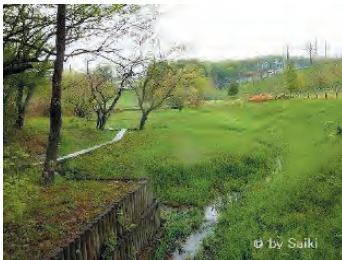
《申込み方法》ファクス、電子メールにて

はるひ野里山学校

団体

《連絡先》FAX044-986-6601、メールアドレス yfd50999@nifty.com

《担当者》村上

《ホームページ》http://homepage2.nifty.com/haruhino_satoyama/

© by Saiki

●多摩美の森で活動できるボランティア募集

《活動形態》継続的な活動

《活動地域》麻生区

《活動内容》(1) 森の保全・管理…植樹、下草刈り、樹木の剪定、ヤマユリなどの花の手入れ、笹林や休息場所などの整備など。(2) 畑の作業…サトイモ、大麦の栽培、菜種、レンゲなどの播種。(3) 作業後の懇親・交流。(4) イベントの開催。(5) フォーラムへの参加

《活動日時》第1土曜・第3日曜 10:00～12:00（ただし6～9月は夏時間で9:00～11:00）

《活動場所》麻生区市民健康の森（麻生区多摩美2丁目21・22番地）

《交通機関》小田急線読売ランド前駅徒歩10分

《持ち物・服装》作業ができる服装で。軍手、帽子、飲み物。

《費用負担》年会費1,000円

《申込み方法》電話、電子メールにて

麻生区市民健康の森（麻生多摩美の森の会）

団体

《連絡先》☎044-966-7233、メールアドレス mano-h@jcom.home.ne.jp

《担当者》間野

●環境ボランティア大募集！！

《活動形態》継続的な活動・短期的活動

《活動地域》川崎市・幸区・中原区・高津区・宮前区・多摩区・麻生区

《活動内容》環境学習環境教育、イベントでの環境普及啓発。CCかわさき交流コーナーの相談業務支援、展示支援。

《活動日時》学校への環境学習出前授業は平日昼間。環境普及啓発のイベント出展は土・日曜。

《条件・資格》環境保全、温暖化防止に関心と意欲ある方

《持ち物・服装》動きやすい服装で

《謝礼》内容によって交通費、謝礼などを支給

《オリエンテーション》あり

《申込み方法》電話、電子メールにて

川崎市地球温暖化防止活動推進センター

施設

／アクト川崎

《所在地》高津区溝口1-4-1 ノクティ2・11階

高津市民館 CCかわさき交流コーナー

《連絡先》☎044-813-1313、メールアドレス office@kwccca.com

《受付》火～日曜 9:30～17:30

《担当者》新垣、笹子、竹井

《ホームページ》<http://www.cckawasaki.jp/kwccca/>、<http://homepage3.nifty.com/act-k/>

●ボランティア募集

《活動形態》継続的な活動

《活動地域》川崎市・幸区・中原区・高津区・宮前区・多摩区・麻生区・その他地域

《活動内容》(1) 稲田公園内おさかなポストの見回り(毎日 10:00～18:00)。(2) おさかなポストで預かった魚の飼育管理(毎日 10:00～20:00)。(3) 多摩川に遺棄された外来種の回収(毎日 14:00～18:00)。(4) 里親学校・高齢者施設・障害者施設などへのおさかなポスト里親へ飼育指導(随時)。(5) おさかなポストへ魚や用品を持ち込めない方への回収作業(随時)。(6) おさかなポストに持ち込まれた水槽用品の清掃と片付け(毎日 10:00～18:00)。(7) おさかなポストで預かった魚やカメの自宅飼育(里親)。

《活動場所》(1) 稲田公園(多摩区菅稲田堤 2-9)、(2) 事務所(多摩区生田 7-25-1)、(3)(4) 市内全域

《募集人数》(1)(2)(4)(5)2名、(3)5名、(6)3名

《条件・資格》魚の種類に詳しく、生体の扱いになれていること。運転免許。

《持ち物・服装》濡れてもよい作業服。胴長・ライフジャケット。

《謝礼》知識と技術により支給されることがあり

《費用負担》(7) 魚 16,000 円、カメ 2,000 円(里親になるための負担金)

《オリエンテーション》あり

《申込み方法》電子メールにて

おさかなポストの会

団体

《所在地》多摩区生田 7-25-1

《連絡先》☎044-933-3220、☎090-3209-1390、メールアドレス RiverRanger777@gmail.com

《受付》10:00～20:00

《担当者》山崎

《ホームページ》<http://homepage2.nifty.com/gasagasaqua/post.html>外国人
に関わる活動

ひるぎの会

日本語ボランティア いどばた

せかいじん

麻生外国人医療情報ヘルプライン

国際交流あさお にほんご どうよう きょうしつ

●学び舎へようこそ！

《活動形態》継続的な活動

《活動地域》中原区

《活動内容》ひるぎの会では、「小中学校の勉強をもう一度したい」「日本語がわからなくて困っているので勉強したい」「日本語も学校の勉強も教えてほしい」という方々を支援し、共に学びあう場をめざして活動しています。10～70代の色々な国の人々と共に月2回学習会を行っています。

《活動日時》第1・3日曜 13:00～16:00

《活動場所》かわさき市民活動センター

《費用負担》参加費 1回 100円

《オリエンテーション》あり

《申込み方法》電話、ファクス、電子メールにて

ひるぎの会

団体

《連絡先》☎044-833-7670 (FAX 共)、メールアドレス hiruginokai@yahoo.co.jp

《担当者》大塚

●外国人の日本語会話支援ボランティア募集

《活動形態》継続的な活動

《活動地域》中原区

《活動内容》日本に住む外国人と日本語会話を通じて交流しようというグループです。外国人を支援する日本人を募集しています。また、日本に来てわからないことが多い、日本語会話を磨きたい、日本で友だちをつくりたい、などという外国人の方も募集しています。テキストや教材にとらわれず、会話を楽しむ場、外国人のみなさんが安心できる「居場所」を提供したいと考えています。日本語を「教える」ことだけが目的ではありません。

《活動日時》原則水曜（35回/年程度）

《活動場所》かわさき市民活動センター

《募集人数》日本人5～6名、外国人（学習者）10名程度

《申込み方法》電話、ファクス、電子メールにて

日本語ボランティア いどばた **団体**
 《連絡先》☎03-3793-8893 (FAX 共)、☎090-9236-3273、メールアドレス idobata0903@hotmail.com、t.noka@ezweb.ne.jp
 《担当者》苗加（のうか）

●にほんご支援ボランティア

《活動形態》継続的な活動

《活動地域》中原区

《活動内容》地域で生活している外国人市民の日本語習得（文字・会話など）学習を支援し、外国人も日本人も共に住みやすい地域社会をめざしています。外国人市民と交流しながら、日本語学習の支援をする日本人、または日本語でコミュニケーションのとれる外国人市民を募集。

《活動日時》金曜 18:30～20:30

《活動場所》中原市民館

《申込み方法》電話、電子メールにて

せかいじん **団体**
 《連絡先》☎044-799-9303、メールアドレス tomi-ko-k22fuji@hotmail.co.jp
 《担当者》大島

●語学ボランティア募集！

《活動形態》継続的な活動

《活動地域》高津区・多摩区・麻生区

《活動内容》英語・中国語・スペイン語・ポルトガル語で、外国人からの電話に応じ、近隣の外国語のできる医療機関を紹介したり、公的医療保険の説明、行政の行う予防接種や検診の案内を行います。また、保健所からの依頼により、予防接種に来所する外国人への出張通訳サービスを行っています。

《活動日時》月・金曜 10:00～15:00

《活動場所》小田急線新百合ヶ丘駅近くの施設

《条件・資格》外国語（英・中・スペイン・ポルトガル）が話せる方

《謝礼》交通費支給

《申込み方法》電話にて

麻生外国人医療情報ヘルプライン **団体**
 《連絡先》☎044-951-6468
 《受付》月・金曜 10:00～15:00（それ以外は留守電メッセージを）

●日本語会話支援ボランティア

《活動形態》継続的な活動

《活動地域》麻生区

《活動内容》日本に住む外国人の生活自立のための言葉を中心とした支援を通じ交流をはかり地域での共生を目指そうというグループです。日本人また地域の他の外国人との交流を望まれる外国人、また日本のことを知りたい、日本語力を磨きたい外国人の方を募集します。また、外国人の皆さんを支援する日本人ボランティアを募集します。

《活動日時》土曜 10:00～11:30（夏休み・冬休みなど連休期間は休み）

《活動場所》市立柿生小学校特別活動室

《交通機関》小田急線柿生駅徒歩5分

《募集人数》外国人10名程度、日本人10名程度

《費用負担》外国人参加者一回参加ごとに100円、日本人月会費150円

《申込み方法》電話、電子メールにて

国際交流あさお **団体**
 にほんご どうよう きょうしつ
 《連絡先》☎044-988-9962、☎090-4050-7649、メールアドレス o-chiba@jcom.home.ne.jp
 《担当者》千葉

あなたの街のボランティア・市民活動相談機関 ～ボランティア・市民活動のことなら、気軽に相談してください

かわさき市民活動センター <http://www.kawasaki-shiminkatsudo.or.jp>

業務時間：9:00～21:00（休館日を除き年中無休）

〒211-0004 中原区新丸子東3-1100-12

☎044-430-5566、メールアドレス volunt@kawasaki-shiminkatsudo.or.jp

川崎市社会福祉協議会・ボランティア活動振興センター <http://www.csw-kawasaki.or.jp/>

業務時間：月～金曜・第1土曜 8:30～17:00

〒211-0053 中原区上小田中6-22-5 総合福祉センター5階

☎044-739-8718、メールアドレス v-center@csw-kawasaki.or.jp

川崎区社会福祉協議会・川崎区ボランティアセンター

業務時間：月～土曜 8:30～17:00（火・木曜のみ 21:00 まで）

〒210-0006 川崎区砂子1-10-2 ソシオ砂子ビル9階

☎044-246-5500、メールアドレス info@kawasakikushakyo.or.jp

幸区社会福祉協議会・幸区社協 ボランティアセンター <http://www.kawasaki-shakyo.jp/saiwai/>

業務時間：月～土曜 8:30～17:00（火・金曜のみ 21:00 まで）

〒212-0023 幸区戸手本町1-11-5 さいわい健康福祉プラザ

☎044-556-5500

中原区社会福祉協議会・なかはらボランティアセンター <http://www.kawasaki-shakyo.jp/nakahara/>

業務時間：月～土曜 8:30～17:00（火・木曜のみ 21:00 まで）

〒211-0067 中原区今井上町34 和田ビル1階

☎044-722-5500

高津区社会福祉協議会・高津区ボランティアセンター <http://www.kawasaki-shakyo.jp/takatsu>

業務時間：月～土曜 8:30～17:00（火・木曜のみ 21:00 まで）

〒213-0001 高津区溝口1-6-10 てくのかわさき3階

☎044-812-5500、メールアドレス info@takatsukushakyo.com

宮前区社会福祉協議会・ボランティア活動振興センター <http://www.kawasaki-shakyo.jp/miyamae>

業務時間：月～土曜 8:30～17:00（火・金曜のみ 21:00 まで）

〒216-0033 宮前区宮崎2-6-10 東急宮崎台ガーデンオフィス4階

☎044-856-5500

多摩区社会福祉協議会・多摩区ボランティアセンター <http://www.kawasaki-shakyo.jp/tama/>

業務時間：月～土曜 8:30～17:00（火・木曜のみ 21:00 まで）

〒214-0014 多摩区登戸1763 ライフガーデン向ヶ丘2階

☎044-935-5500、メールアドレス tamaku@csw-kawasaki.or.jp

麻生区社会福祉協議会・ボランティア活動振興センター <http://www.kawasaki-shakyo.jp/asao/>

業務時間：月～土曜 8:30～17:00（火・木曜のみ 21:00 まで）

〒215-0004 麻生区万福寺1-2-2 新百合21ビル1階

☎044-952-5500

ボランティア・市民活動のポータルサイトにもアクセスしてください

応援ナビかわさき

<http://kawasaki.genki365.net/>

かわさき市民活動ポータルサイト



かわさき福祉情報サイト「ふくみみ」

<http://k-fukumimi.com/>

かわさき福祉情報サイト



MEMO



平成 23 年度ボランティア・市民活動紹介冊子
ボラ★ナビ 2011

編集・発行

公益財団法人 かわさき市民活動センター

〒 211-0004 川崎市中原区新丸子東 3-1100-12

☎044-430-5566

URL <http://www.kawasaki-shiminkatsudo.or.jp>

E-mail volunt@kawasaki-shiminkatsudo.or.jp

社会福祉法人 川崎市社会福祉協議会

〒 211-0053 川崎市中原区上小田中 6-22-5 川崎市総合福祉センター 5F

☎044-739-8718

URL <http://www.csw-kawasaki.or.jp>

E-mail v-center@csw-kawasaki.or.jp



PRAY AND ACTION FOR JAPAN