

## 地域に広げる子育て支援 第46回関東ブロック保育研究大会開催



初日の会場はミューザ川崎  
シンフォニーホール



首都圏及び近県(14都県指定都市)から約1300名の保育関係者を迎え、開催しました



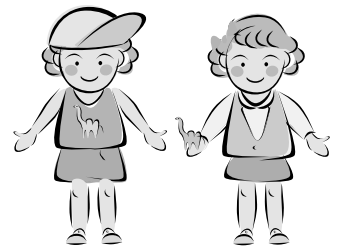
野本ヨシ子大会運営委員長



阿部孝夫川崎市市長



壁義彰川崎市社会福祉協議会会長



平成17年7月12～13日、  
第46回関東ブロック保育  
研究大会を開催しました。

(関連記事2面)

### 今月の特集

第46回関東ブロック保育研究大会  
福祉基金積立にご協力下さい

### 橋

#### 全ての人にスポーツの楽しみを！

2005年は国連の「スポーツと体育の国際年」です。福祉・介護分野での課題は、ユネスコ・体育スポーツ憲章の「体育・スポーツの実践はすべてのひとびとにとっての基本的権利である」ことの具現化です。30年程前の「障害者年」では、社会は、スポーツ等を「障害者にとって利用しやすいものに整える義務を負う」とあります。

私は障害者スポーツにも参加できない重度障害者、虚弱障害者の種目を考案しています。18年前に勤務した視覚障害者老人ホームでご利用の方々と共に創り上げたボールゲームが、全盲・弱視・晴眼者のクラス分けを必要としない、全ての人々が対等にプレイできるものであったことから、その後普及、考案、理論化を始めました。

参加はできても順位がいつも下位ばかりでは二度とプレイに参加しないでしょう。誰もが勝利のチャンスは平等でなけ

れば競う楽しみのない種目になってしまいます。そのカギは偶然(運)で得点差が出ることです。

このことから、ふれあいと世代間交流のレクリエーション・スポーツ(元気の回復)の共遊球技と名付けました。そして、あらゆる人が一緒に競うことで統合スポーツとしたのです。現在国連で障害者権利条約が策定されているとのことですが、理念から実体化の時代が来るでしょう。

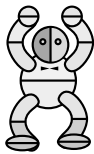
現在の私は、ボランティアとして20種目を通所施設や地域の祭りなどで普及をはかっています。施設や地域行事にかかわる方々に私のこれまでの経験の全てをお伝えします。ホームページアドレス

[http://www.geocities.jp/kyouyuu\\_kyuugi/](http://www.geocities.jp/kyouyuu_kyuugi/)

楽しい福祉プログラムづくりをご一緒にしませんか。共遊球技は参加者の心を優しくしてくれます。

とうごう  
統合スポーツ共遊球技研究所(私設) 主宰

竹内 啓也



## 第46回関東ブロック保育研究大会

### 主題 地域に広げる子育て支援～保育所がすすめる次世代育成～



7月12日・13日の2日間にわたり「第46回関東ブロック保育研究大会」を開催しました。この大会は首都圏及び近県（14都県指定都市）の保育関係者を対象に、保育所の社会的な意義と役割、実践などについて深めていくとともに、今後の保育所の役割と取り組みについて研究することを目的とするもので、当日は約1,300名の参加者を迎えました。

初日はミュージア川崎シンフォニーホールを会場に、全体会として、式典・厚生労働省からの説明などを行いました。また2日目の分科会では市内5ヶ所の会場で、それぞれのテーマに基づき研究・協議を行いました（計9分科会 下記参照）。参加者からは「各都県市からの意見発表を聞き、とても刺激になりました。」「明日からの保育に活かしていきたい。」等の感想が多く聞かれました。



分科会では研究発表と意見交換が行われました



各地での取り組みが紹介されました

第1分科会	保護者の多様なニーズに応える取り組み
第2分科会	公立保育所の特性を活かした取り組み
第3分科会	地域に果たす保育所の役割
第4分科会	保育の質と職員の資質向上に取り組む
第5分科会	0歳児の現状と保育・子育て支援のあり方
第6分科会	1・2歳児の現状と保育・子育て支援のあり方
第7分科会	3歳以上児（異年齢保育）の現状と保育・子育て支援のあり方
第8分科会	保育所ですすめる食育
特別分科会	今、子どもたちに何が起きているのか

### 関連資料のご案内（お問い合わせの際は「川崎の社会福祉」をご覧になったことをお伝え下さい）



#### 保育園の食育実践

～みんなで楽しく食べよう～

子どもたち自身が食事に関心を持ち、意欲的に食べる力をつけるための栄養士の実践記録です。

A4版 カラー写真入り105ページ

発行：川崎市保育園栄養士会

お問い合わせ：夢見ヶ崎保育園

044-588-4130

¥1200



#### 保育と食育

～ひろがる経験・みたそう心～

種まきから始めて作物を育て、収穫して調理し、それを保護者にどう伝えるかまでの一連の記録です。

A4版 カラー写真入り52ページ

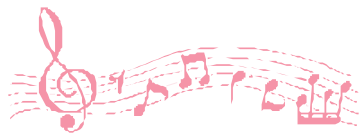
発行：川崎市健康福祉局

こども施策推進部保育運営課

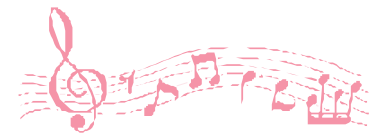
お問い合わせ：千年保育園

044-755-8409

¥900



## 音楽のまち かわさき



今大会では市内の音楽関係者の方々にご協力を頂きました。ありがとうございました。



神奈川県立多摩高等学校  
合唱部様



ヴァイオリン：久保 陽子様  
ピアノ：弘中 孝様



洗足学園音楽大学  
岡田 知之教授  
打楽器アンサンブル様

# 福祉基金積立にご協力下さい

**Q** 福祉基金とは？

**A** 川崎市社会福祉協議会では、市民、企業からの寄付金と行政からの補助金等を基に、3億円を目標に積み立てています。その果実により、在宅福祉サービス、ボランティア活動の育成等、市民の社会福祉への参加と福祉向上を図っていくとするものです。平成16年度からは、これらの活動に対する助成事業を開始しました。

**Q** 福祉基金に寄付をしたお金はどのように役立てられますか？

**A** 下記の4事業に、その他福祉向上をはかる事業を加えた5事業に対して助成が行われます。  
※助成金を希望される団体の申し込みのご案内については秋ごろ広報をいたします。

## 地域福祉の推進

誰もが安心して暮らすことのできる地域社会をめざして活動している、区・地区社協の育成をはかります。



## ボランティア活動の育成

住みよい地域づくり等のために活動するボランティアの育成とボランティアグループへの援助を行います。



## 福祉教育の推進

地域のいろいろな福祉問題について学習会の開催や、小・中・高校の児童・生徒に対して福祉の「心」を学ぶ場を提供します。



## 在宅福祉サービスの推進

地域のみなさまの参加による、在宅のお年寄りや障害者・児への日常生活援助、外出支援等を行います。



**Q** 寄付をするにはどうしたらよいですか？

**A** まずは担当までご連絡下さい。そのうえで送金をご持参または所定の口座に振り込み下さるようお願いいたします。(誠に恐縮ですが振込み手数料は送金される方のご負担となります。入金を確認後、領収証を発行いたします。)

寄付金については所得税や法人税の優遇措置が受けられます。

## こんなとき、こんなお金を

- お祝いごとや香典返しの一部
  - 各種のチャリティ・バザーなどの益金の一部
  - 机の中や、空きビンなどにたまったお金など
- 額の多少にかかわらずお寄せ下さい。

お問い合わせ

川崎市社会福祉協議会 044-233-7948

# ふくしインフォメーション



ボランティア活動振興センター TEL 244-3563・E-mail v-center@csw-kawasaki.or.jp

## 講座・行事等

### えいふるコンサート in あさお

日時 10月16日(日) 13時開場 13時半開演  
 場所 麻生小学校体育館  
 内容 障がいのある人が気兼ねなく音楽を楽しめるコンサート。歌って踊って楽しめるバリアフリーのコンサートです。誰でも参加できますので、一緒に盛り上がりましょう！当日直接会場にお越しください。

- 第1部 千代ヶ丘ユースバンド (金管合奏)
- 第2部 ドレミの仲間 (あらゆるジャンルの音楽を楽しく演奏) ヒップホップダンスチーム「ポロリ」ワカバ (弾き語りミュージシャン)

障がいにより、車で来場することが必要な方のみ、駐車場がありますので、10月3日までに電話でお申し込みください。申し込みがない場合には駐車場を利用することができませんのでご了承ください。

問い合わせ 麻生区役所地域振興課  
 電話 965-51116、FAX 965-5200

## ハイ!! ふくし相談です

困ったとき、



どうしたらいいのかわからないとき、  
 だれかに相談したいとき…  
 お気軽に電話してください。



なやみゼロ  
**☎211-7830**

	相談日時	相談方法	相談員
法律相談	毎週月曜日 午後1時～午後3時	面接 (予約制)	弁護士
福祉全般	毎週月曜日～金曜日 午前9時から午後4時	電話 又は面接	専任 相談員
介護・健康・子育て相談	毎週火曜日・水曜日 午前9時～午後4時	電話 又は面接	保健師

## 子育てヘルパー養成教室

両親が通院や残業等で育児ができない時、有料(1時間700円～900円)で子どもを預かる子育てヘルパーの養成教室。全2回。

- 10月6日(木) 10時～12時 各ふれあい子育てサポートセンター
- 10月7日(金) 10時～16時 多摩市民館 大会議室

対象 市内在住20歳以上。2日間とも研修が受けられる人、各65人(先着)

申し込み 在住区のサポートセンターへ電話で9月15日から(平日9時～16時)  
 川崎区・幸区・中原区＝「あいいく」 電話 222-7555  
 高津区・宮前区＝「花の台」 電話 860-4545  
 多摩区・麻生区＝「宙」 電話 944-8866

問い合わせ 川崎市健康福祉局こども計画課  
 電話 200-2665 FAX200-3933

## ちょっとお知らせ

### 第3回川崎アルゼンチン・コンチネンタルタンゴ・チャリティーコンサート

日時 10月8日(土) 昼の部：午後2時～・夜の部：午後6時～  
 会場 エポックなかはら 大ホール  
 演奏 岩崎宏之とタンゴ・コスモス7重奏団  
 歌手 柚木 秀子  
 ダンス ケンジとリリアーナ  
 入場料 3,000円(障害者割引 2,500円) 当日券 3,500円  
 申し込み・問い合わせ

川崎市社会福祉協議会 ボランティア相談室  
 Tel 244-5056【月～金 10:00～16:00】  
 アルゼンチン友好協会 トクトミ Tel 03-3722-9505

## ボランティア相談室

ボランティア活動に関する様々な相談に応じます。

お気軽にご利用ください。☎244-5056

相談時間 毎週月～金曜日 午前10時～午後4時 電話又は来所

※ ボランティアに関する相談は、各区の社会福祉協議会でも行ってあります。

- ◆川崎区社協 246-5500 ◆幸区社協 556-5500 ◆中原区社協 722-5500
- ◆高津区社協 812-5500 ◆宮前区社協(ボランティア活動振興センター) 856-5533
- ◆多摩区社協 935-5500 ◆麻生区社協 952-5500

## 高齢者求人情報

※この新聞の発行からご覧になるまでの間に、採用決定または取消になっている場合もありますのでご了承ください。また、ご紹介にあたっては本紹介所への登録が必要となります。

お問い合わせは TEL 044(211)0211 直通  
 FAX 044(246)5882

川崎市高齢者・福祉人材無料職業紹介所(厚生労働大臣許可)  
 川崎市川崎区日進町5-1 福祉センター3階  
 (土曜・日曜・祝日と年末年始はお休みです。)

職種	就業場所	就業時間	賃金	年齢	求人数	備考
調理員	川崎区・中原区・高津区・多摩区のいずれか	8:30～13:30	72,000～73,600	60～65	各1	保育室を利用する乳幼児給食の調理(離乳食有り)。調理師免許または調理業務経験が必要。週4日以上勤務。川崎区川中島・中原区下沼部または今井西・高津区梶ヶ谷・多摩区中野島のいずれか。
清掃	幸区大宮町	6:30～9:00	45,000	60～65	2	オフィスビルの日常清掃業務。土日祝休み。
学校の作業員	中原区木月大町	平日8:00～17:00 土曜8:00～13:30	110,000～120,000	60～63	1	学校内の用務・軽作業。日祝休み(土曜日は月2回程度の休み)。
雑務	高津区下作延	①13:00～18:00 ②10:00～18:00	81,000～97,200	60～65	1	処方せんの回収、処方薬の配達、薬局業務の補助(処方せんの色つけ等)。普通自動車免許必要。勤務時間は月火木金が①、水が②の時間帯。土日祝休み。
4トン車運転手	横浜市鶴見区	8:00～17:00	164,000～186,000	60～65	1	4トンコンニク車・4トン平ボデー車にて機密機器輸送。普通運転免許必要、玉掛・小型移動式クレーン免許あればなお可。試用期間6か月有り。土・日・祝休み。